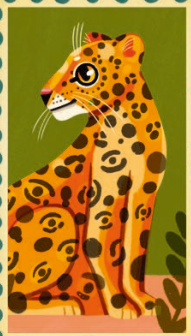
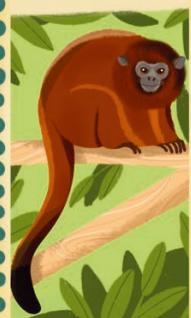




GUÍA ARQUEOLÓGICA DE LOS LLANOS DE MOXOS

El diario del jaguar







LLANOS DE MOXOS

BOLIVIA

BOLIVIA

Esta libreta pertenece a:

GUÍA ARQUEOLÓGICA DE
LOS LLANOS DE MOXOS

El diario del jaguar

CRÉDITOS

Primera edición:

Esta guía presenta los resultados más relevantes de investigaciones arqueológicas realizadas en los Llanos de Moxos en los últimos 100 años.

Coordinación del texto: Carla Jaimes Betancourt y Geraldine Fernández (Universidad de Bonn).

Idea original y redacción: Vanessa Calvimontes Díaz.

Corrección de contenido: Carla Jaimes Betancourt, Geraldine Fernández (Universidad de Bonn), Zulema Lehm y Gabriel Mariaca (Wildlife Conservation Society - WCS) y miembros de la Comisión para la Protección Patrimonial Antropológica y Arqueológica (COPPAAR) del Movimiento Cultural Pueblo de Leyenda (MCPL): Edwin Vejarano Carranza, Federico Moreno Aulo, Juan Carlos Justiniano Pinto, Lizandro Peñarrieta Justiniano, Adam Cruz Flores y Maria Lijeron Casanovas.

Diagramación, ilustración y diseño: Adriana García Herbas.

Fotografía: Robert Wallace, Omar Torrico, Márton Hardy, Aldo Echeverría, Christian Gutiérrez, Julie Larsen Maher, Milenius Spanowicz (WCS), Heiko Prümers (KAAK), Carla Jaimes Betancourt, Geraldine Fernández, Renan Torrico (Universidad de Bonn), Bennett Hennessey, Teodoro Camacho (Asociación Armonía), Enzo Aliaga Rossel, Fernando Miranda y Alejandro Gil.

Coordinación Interinstitucional: Concejo Municipal de Trinidad, Grupo de Trabajo para los Llanos de Moxos, Universidad de Bonn, Wildlife Conservation Society, Comisión para la Protección Patrimonial Antropológica y Arqueológica del Movimiento Cultural Pueblo de Leyenda.

La elaboración y publicación de este documento contó con el apoyo financiero de la Fundación Gordon y Betty Moore y de Wildlife Conservation Society.

Bibliografía recomendada

- Denevan, W. M. (1980). *La geografía cultural aborígen de los Llanos de Mojos*. Editorial Juventud.
- Erickson, C. L. (2000). Los caminos prehispánicos de la Amazonía boliviana. En M. Cardale de Schrimpff & L. Herrera (Eds.), *Caminos precolombinos: Las vías, los ingenieros y los viajeros* (pp. 15-42). Instituto Colombiano de Antropología e Historia.
- Jaimes Betancourt, C. (2017). Diferencias cronológicas, funcionales y culturales en la cerámica de los Llanos de Mojos, Beni - Bolivia. En B. Ventura, G. Ortiz & B. Cremona (Eds.), *Arqueología de la vertiente oriental surandina: Interacción macro-regional, materialidades, economía y ritualidad* (pp. 25-50). Editorial Académica Española.
- Jaimes Betancourt, C., & Prümers, H. (2015). Los Llanos de Mojos. En C. Jaimes Betancourt & H. Prümers (Eds.), *Bolivia: Su historia. De los orígenes a la construcción de los Estados prehispánicos* (10000 a. C. - 1540 d. C.) (Tomo I, pp. 209-232). Fundación PIEB.
- Jaimes Betancourt, C., & Prümers, H. (2014). 100 años de investigaciones arqueológicas en los Llanos de Mojos. *Arqueoantropológicas*, 4(4), 9-55. Universidad Mayor de San Simón, Instituto de Investigaciones Antropológicas y Museo Arqueológico.
- Lombardo, U. (2014). Neotectonics, flooding patterns and landscape evolution in southern Amazonia. *Earth Surface Dynamics*, 2(2), 493-511. <https://doi.org/10.5194/esurf-2-493-2014>
- Lombardo, U., Szabo, K., Capriles, J. M., May, J.-H., Amelung, W., Hutterer, R., Lehndorff, E., Plotzki, A., & Veit, H. (2013). Early and Middle Holocene Hunter-Gatherer Occupations in Western Amazonia: The Hidden Shell Middens. *PLOS One*, 8(8), e72746. <https://doi.org/10.1371/journal.pone.0072746>
- Prümers, H., Jaimes Betancourt, C., Iriarte J., Robinson M. & Schaich M. (2022). Lidar revela urbanismo prehispánico de baja densidad en la Amazonía boliviana. *Nature*, 606(7912), 1-6. <https://doi.org/10.1038/s41586-022-04780-4>
- Walker, J. H. (2004). *Cambio agrícola en la Amazonía boliviana*. University of Pittsburgh Latin American Archaeology Publications; Fundación Kenneth Lee.



Prólogo

Imagina un lugar donde la naturaleza y la historia se entrelazan de tal forma que cada rincón guarda un relato y cada sombra parece susurrar secretos de tiempos antiguos. Así son los Llanos de Moxos, una vasta y fascinante región donde los montículos, los canales y las sabanas no solo cuentan la huella de quienes lo habitaron, sino también el eco de miles de años de interacción entre los seres humanos y su entorno.


Este es un lugar donde el pasado y el presente se funden, creando un paisaje vivo que invita a ser explorado. Al recorrer los Llanos de Moxos, la belleza de su paisaje cautiva a primera vista, mientras que la historia latente en cada rincón revela la huella de sus antiguos habitantes, sus costumbres y su relación con la naturaleza. En esta guía, te invitamos a embarcarte en un viaje por este territorio único. En los siguientes cuatro capítulos conocerás algunos de los secretos que estos paisajes han resguardado durante muchos años. Comenzamos con el primer capítulo, que nos introduce a la región, brindándonos las claves esenciales para comprender su geografía, su biodiversidad y los rasgos que la hacen especial, estableciendo el escenario donde la historia comienza a desplegarse.

En el segundo capítulo, viajamos aún más atrás en el tiempo, a los primeros momentos de ocupación humana. Imagina una época en la que los primeros habitantes de los Llanos de Moxos vivían de lo que la tierra les ofrecía, cazando, recolectando y creando una conexión profunda con la naturaleza. Poco a poco, esos grupos fueron desarrollando nuevas formas de vida, como la agricultura, y comenzaron a construir los primeros asentamientos. Aunque la información sobre estos periodos es aún fragmentada, cada pista que encontramos es un susurro del pasado, invitándonos a seguir explorando lo que todavía está por descubrir.

En el tercer capítulo, la historia da un giro importante porque las diversidades culturales se vuelven visibles dejando huellas tanto en la materialidad como en el paisaje. Yagua y sus amigos dialogan acerca de las diversas culturas que se desarrollaron en esta región.

Finalmente, el cuarto capítulo nos invita a reflexionar sobre algo crucial: la necesidad de proteger todo este patrimonio. Aquí, la historia nos lleva a un terreno más actual, donde hablamos de la importancia de implementar políticas públicas y leyes que garanticen la conservación de los sitios arqueológicos. Porque, si algo hemos aprendido a lo largo de este recorrido, es que preservar lo que hemos descubierto es fundamental para que futuras generaciones puedan seguir explorando, aprendiendo y maravillándose con los secretos que los Llanos de Moxos siguen guardando.

Esta guía es el fruto de más de un siglo de investigaciones que han ido develando los misterios de esta región, un viaje continuo de descubrimiento que abre nuevas ventanas hacia su historia profunda, donde los secretos que aún guarda este paisaje fascinan e




invitan a seguir explorando. A lo largo de ese tiempo, investigadores como Kenneth Lee, William Denevan, Clark Erickson, John Walker, Carla Jaimes Betancourt, Heiko Prümers y Umberto Lombardo, entre otros, han dedicado sus esfuerzos a descifrar las huellas del pasado de los Llanos de Moxos. Sin embargo, por cada respuesta obtenida, nuevos enigmas emergen, recordándonos que el camino hacia el conocimiento es interminable y siempre lleno de sorpresas.

En este contexto de búsqueda constante surge el Grupo de Trabajo para los Llanos de Moxos (GTLM), una colaboración entre instituciones académicas, organizaciones civiles, empresas y grupos sociales comprometidos con conservar este paisaje biocultural único. En el corazón de este esfuerzo se encuentra el equipo del Departamento de Antropología de las Américas de la Universidad de Bonn, cuyas expediciones y excavaciones han revelado huellas de las culturas que habitaron los canales y terrazas de la región. En 2022, el Concejo Municipal de Trinidad solicitó su apoyo y, tras un taller participativo realizado en marzo de 2023, se decidió elaborar una Ley Municipal de Protección del Patrimonio Arqueológico y crear esta guía, concebida para acercar a la juventud al valor de su patrimonio. Este material es el resultado del esfuerzo de miembros del Concejo Municipal de Trinidad, WCS y la Universidad de Bonn, integrantes del Grupo de Trabajo para los Llanos de Moxos y de la Comisión para la Protección Patrimonial Antropológica y Arqueológica del Movimiento Cultural Pueblo de Leyenda.

Lo que hace única a esta guía es su forma de invitarte a descubrir estos misterios. Son los animales emblemáticos de la región quienes te guiarán a través de sus relatos, ofreciendo una perspectiva fresca y envolvente. Así, el pasado y el presente de los Llanos de Moxos se transforman en una experiencia viva, como si sus propios habitantes te contaran su historia.

Lo que tienes entre tus manos es solo el principio de un viaje fascinante. Cada pista descubierta es un hilo que nos lleva a nuevas conexiones, nuevas historias, nuevos secretos. Esto es solo la punta de un ovillo de hilo de algodón. Los Llanos de Moxos son un lugar como ningún otro, un espacio lleno de maravillas que invita a la reflexión, la exploración y a la eterna pregunta que persiste: **¿Qué más encontraremos?**







BOLIVIA

65





QUERIDO LECTOR:

Bienvenido a los Llanos de Moxos, mi hogar. No existe otro lugar en el mundo donde sea más feliz que en este. Aquí, cientos de especies de plantas, animales, peces, aves e insectos, damos vida a un paisaje biocultural al cual vos también pertenecés. Te preguntarán, ¿por qué? Pues los Llanos de Moxos son el producto de muchas conexiones, un punto de encuentro, diálogo y relaciones constantes entre lo biológico, lo social, lo cultural y las diversas lenguas que en este espacio existen y conviven hace más de 10.000 años.

Lamentablemente, los Llanos de Moxos enfrentan serias amenazas, entre ellas **la expansión de la agricultura mecanizada, cuya maquinaria destruye los sitios arqueológicos, deforesta los bosques, consume grandes cantidades de agua, la contamina junto con el suelo y daña las pampas.** A esto se suman **la minería de oro, la construcción de carreteras y otras infraestructuras sin una planificación adecuada,** que alteran el flujo de los ríos. El crecimiento desordenado de las ciudades, **la cacería comercial indiscriminada, la pesca sin control y una ganadería mal gestionada** también ponen en riesgo la riqueza natural y cultural del Beni y de los Llanos de Moxos.

Preocupado por ello, decidí embarcarme en este camino de investigación y descubrimiento, pues creo que al conocer el diverso e interesante pasado de esta región, podremos tomar conciencia sobre los cuidados necesarios en el presente para poder seguir disfrutando de esta maravillosa diversidad biológica y cultural en el futuro.

Mi nombre es Yagua, soy un jaguar, aunque en el Beni me conocen más por el nombre de "Tigre". Hoy quiero compartir contigo mi diario de investigación, en él encontrarás datos generales y actuales sobre los Llanos de Moxos. **En las siguientes páginas, te presento entrevistas que hice a algunos amigos que también son parte viva y activa de los Llanos de Moxos.** Junto con Inia, la bufeo rosada, conoceremos más sobre la profunda y más antigua historia de esta región. Mientras que Asuru, la paraba barba azul, nos cuenta cómo se vieron, desde el cielo, los cambios que hizo el humano en este espacio. Finalmente, Luca, el mono Lucachi, nos propone algunas normativas que podrían implementarse para proteger todos estos sitios.



Quiero que entiendas que, al igual que vos, yo estoy descubriendo la historia más antigua de este inmenso espacio y en mi investigación he encontrado conceptos y temas que podrían resultar un poco desafiantes para algunos lectores. Por ello, encontrarás no solo las entrevistas que te menciono, sino también fotografías ilustrativas, gráficos aclaratorios y mucha otra información complementaria para que podamos entender bien todo lo que fue y lo que es esta hermosa región que habito.

No quiero detenerte más, bienvenido a esta nueva aventura, espero que tu familia, tus amigos y sobre todo vos, se apropien de todos estos saberes, los hagan parte de su día a día y puedan con ellos reflexionar y ayudar a proteger el complejo de humedales y sabanas más extenso de la Amazonía: **los maravillosos Llanos de Moxos.**





dos llanos de Mexico ♡



CAP.1

J EL DIARIO DEL
JAGUAR



**Ubicación geográfica
y límites**

- Características del paisaje
- Suelos
- Flora y fauna
- Diversidad lingüística



EL DIARIO DEL JAGUAR

Bienvenido al maravilloso mundo de los Llanos de Moxos. Como ya lo sabes, mi nombre es Yagua y soy un jaguar. Sé que estás emocionado por iniciar este viaje de descubrimientos, pero antes quiero contarte un poco sobre mí. Soy el felino más grande de América y el tercero del mundo, si tienes un gato sabrás que somos de movimientos elegantes y muy exactos, aunque a diferencia de ellos, ¡a mí me encanta nadar! Disfruto mucho nadando y soy muy bueno, incluso sé bucear.

JULIE LARSEN MAHER/WCS





Tus huellas como las mías...

Las manchas que tengo en mi cuerpo son únicas, algunas son redondas y tienen un punto o varios dentro, ¡y se parecen mucho a un ojo! Cada jaguar tiene manchas diferentes, así como vos tenés huellas dactilares en cada uno de tus dedos, que nadie más tiene.


¡Me gusta mucho descansar durante el día! ¿Acaso a vos no te gusta? Sin embargo, apenas cae el sol y antes del amanecer, tengo mucha actividad, ya sabes, buscando comida, tomando agua, corriendo e incluso nadando un poco. Mi nombre común es “jaguar” viene de la lengua tupi-guaraní, “yaguara” o “yaguarete” que significa el que “caza de un salto”, pero cada pueblo indígena tiene un nombre para mí. Los Trinitarios me llaman “chini” y en yurakaré me dicen “samu”, tengo tantos nombres como lenguas indígenas existen en el Beni, pero en general, me dicen “tigre”, a pesar de que los verdaderos tigres solo viven en Asia, un continente muy lejos de aquí.

Será quizás por mi piel que parece tener ojos, por mi belleza, fuerza o rapidez que la gente de estas tierras me teme y me admira, e incluso han creado mitos y leyendas sobre mí. Una de ellas, por ejemplo, cuenta que los humanos pueden convertirse en un jaguar para defender la naturaleza, la selva, las sabanas, los bosques y otros lugares maravillosos que habito. No sé si eso sea cierto, pero lo que sí sé es que, a pesar de vivir en muchos otros países, desde México hasta Argentina, **los Llanos de Moxos son un lugar que no deja de fascinarme.**



MILENIUSZ SPANOWICZ/WCS



Bolivia 
¡País hermoso
con diversidad
infinita!



Empecemos entonces por lo más básico: ¿Dónde se encuentran ubicados los Llanos de Moxos?

En el corazón de América del Sur, se encuentra Bolivia, un país de diversidad infinita. Ahí, al noreste del país, abarcando casi todo el departamento del Beni, están los Llanos de Moxos, **con una superficie de 120.000 km² aproximadamente**. Esta región se ubica entre los bosques amazónicos, los Andes y el escudo brasileño. Por los Llanos de Moxos discurren **tres ríos principales, el Beni, el Mamoré y el Iténez**, que confluyen en el río Madera, conformando la subcuenca más importante de la cuenca del gran Amazonas. A su vez, los Llanos de Moxos están formados predominantemente por sabanas pero también hay distintos tipos de bosques, **constituyen el humedal más extenso de la Amazonia y ocupan el segundo lugar en Sudamérica**. Su ubicación privilegiada hace de este un espacio único, particular y muy especial.



Y entonces, con todas esas características, me imagino que quieres saber ¿cómo es el paisaje?

Extensas zonas de pampas y humedales, generalmente llamados bajíos, con islas de bosques y bosques ribereños forman parte de los Llanos de Moxos. Esta región presenta un paisaje tropical cálido en constante transformación por las inundaciones periódicas. Existen principalmente dos estaciones: la seca, que dura de junio a octubre, y por contraste, de noviembre a marzo (a veces mayo), la estación de lluvia inunda las sabanas y los bosques. Estas inundaciones suceden por dos causas: debido al desborde de los ríos y a las intensas lluvias locales. En los Llanos de Moxos pueden hallarse principalmente tres grandes ecosistemas: bosques, sabanas y humedales.

Imagina los bosques de los Llanos de Moxos como diseños vistosos y verdes en medio de una gran alfombra, estos generalmente son conocidos como “Islas de bosque”. Algunos son altos y frondosos, como selvas en miniatura, mientras que otros son más bajitos y densos. Estos bosques funcionan como oasis para muchos animales desde monitos hasta aves de colores brillantes. Son refugios secretos donde la vida salvaje se esconde y crece. Además de estas islas de bosque, hay otros tipos. Por ejemplo, a lo largo de los ríos, encontramos bosques que forman una barrera natural, como una muralla verde. Estos bosques protegen las orillas de los ríos y son el hogar de muchas plantas y animales diferentes y suele llamárselos “bosques ribereños”. En otras zonas, hay bosques que no se inundan, donde los árboles son más altos y fuertes. Cada tipo de bosque tiene su propia personalidad y es hogar de distintos seres vivos.

Para imaginar cómo son las sabanas o pampas de los Llanos de Moxos, piensa en un gran campo con diversos tipos de pastizales. En general, se distinguen dos tipos de pampas, una que se extiende al sur con palmeras como la palma blanca o el motacú, que se inunda todos los años; la otra pampa donde los pastos conviven con otro tipo de palmas, árboles y arbustos que, por el contrario, se han adaptado a los fuegos, se ubica en el norte, a la que le llaman “pampa del Cerrado”.

Este lugar cambia todo el tiempo, y por eso, muchas plantas y animales han aprendido a vivir de diferentes maneras. Algunos, como los peces, aprovechan las partes llenas de agua para nadar. Otros, como las aves, vuelan de un lado a otro buscando dónde encontrar comida. Y hay animales que prefieren esconderse bajo la tierra, para estar frescos y seguros.

Por último, contempla a los Llanos de Moxos como un gigantesco rompecabezas donde cada pieza es un ecosistema único. Una de las piezas más importantes son los humedales, se caracterizan por la presencia temporal o permanente del agua. Estos funcionan como esponjas gigantes que absorben el agua de lluvia y la que viene de las zonas altas a través de los ríos, y la liberan lentamente, regulando las inundaciones. Los humedales de los Llanos de Moxos son lagos, lagunas, ríos, bajíos, yomomos y curichis que, durante la época de lluvias, se extienden cubriendo sabanas y bosques inundables. Estas áreas son el hogar de una gran variedad de plantas acuáticas, dando lugar a taropales, junquillares y arrocillares que crean un ambiente perfecto para que vivan muchos animales, desde pequeños insectos hasta grandes aves y peces. Los Llanos de Moxos son uno de los humedales más grandes del mundo y uno de los más importantes para la biodiversidad. Gracias a ellos, esta región es un verdadero tesoro natural.



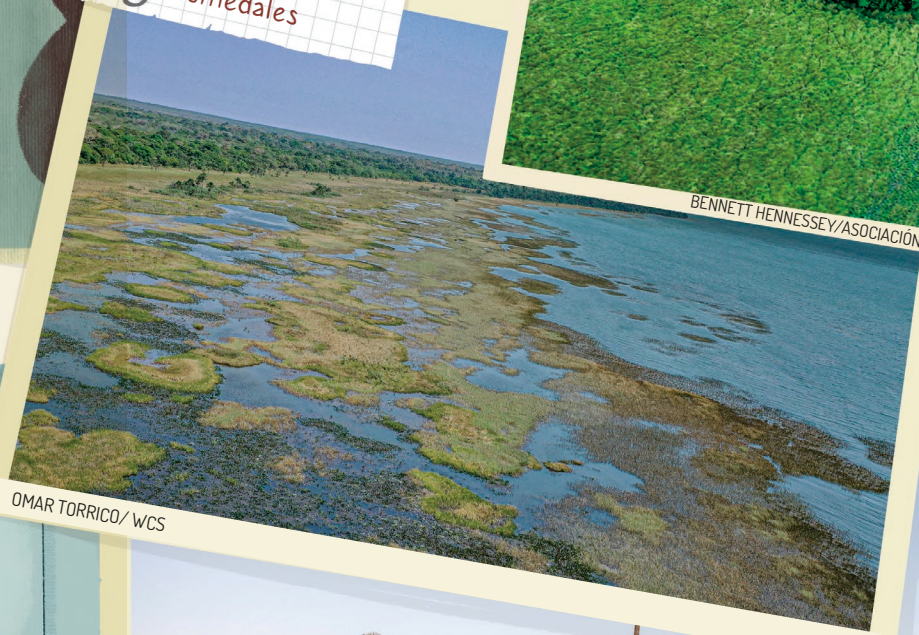
Bosque ribereño



Isla de bosque

BENNETT HENNESSEY/ASOCIACIÓN ARMONÍA

OMAR TORRICO/WCS
Humedales



OMAR TORRICO/ WCS

CHRISTIAN GUTIÉRREZ/WCS



Sabana

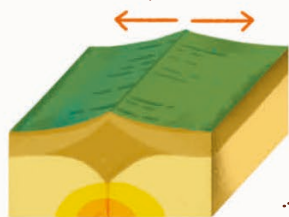
En este punto te estarás preguntando: ¿Ha cambiado el paisaje de los Llanos de Moxos con el pasar de los años?

Y la respuesta es un fuerte rugido que dice “sí”. Los Llanos de Moxos son diversidad pura y no me refiero solamente a los seres (animales, aves, peces, grupos humanos, etc.) que ahí habitan, sino también al paisaje que se modifica continuamente desde hace mucho tiempo.

En tiempos muy antiguos, debido al “movimiento de placas tectónicas”, el sur de los Llanos de Moxos quedó hundido mientras que el norte se elevó, provocando que el sur sea más inundable que el norte.

Además, en todos sus años de existencia, el curso de los ríos, los momentos de sequía y las inundaciones han ido moldeando el lugar, inundando nuevas áreas y dejando en otros lugares los materiales que arrastraban; estos “sedimentos aluviales” suelen formar elevaciones naturales a orillas de los ríos que dan origen a los bosques ribereños.

Movimiento de placas tectónicas



Convergente: lomas y montañas



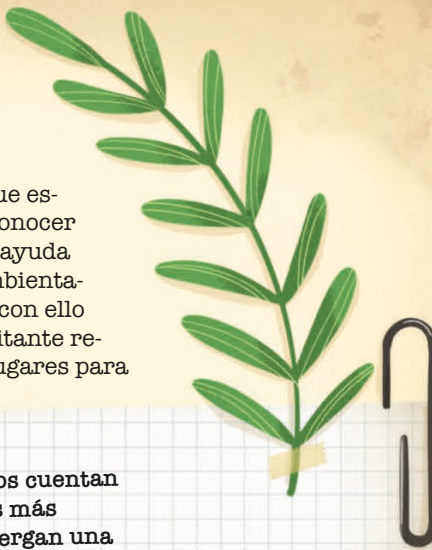
Divergente: valles

Hoy en día, los Llanos de Moxos son conocidos por la existencia de decenas de lagos, lagunas y ríos en el suroeste y noreste y zonas permanentemente o intermitentemente inundadas, que lo convierten en **el humedal más grande de la Amazonía**, pero durante una época de la historia de la tierra, en el tiempo llamado Holoceno, en su fase más temprana, más homogénea y media, hace casi 8.000 años a.C. el área estaba cubierta por una sabana, es decir, una llanura muy extensa con pocos árboles, muchas hierbas y clima seco. Durante este mismo tiempo, en el Holoceno tardío, hace como 4.000 años a.C. se formaron los Lagos Tectónicos de la región que hoy se conoce como Exaltación, ubicada en el centro norte de los Llanos de Moxos.



Holoceno

Durante mi tiempo escuchando a los humanos que estudian estas tierras, me he dado cuenta de que conocer más sobre todos los cambios que hubo en Moxos ayuda a entender las transformaciones climáticas y ambientales, desde las más antiguas hasta las actuales, y con ello comprender mejor el pasado. Para mí, como habitante regular, me ayuda a saber cuáles son los mejores lugares para habitar.



Desde mi experiencia, los Llanos de Moxos cuentan con una gran variedad de suelos, algunos más fértiles que otros. Sin embargo, todos albergan una increíble riqueza.

Y, ¿qué sucede con nosotros, los animales, las plantas, los insectos y los peces que habitamos este gran rincón del mundo?

Una de las razones por las que encuentro en los Llanos de Moxos un hogar es porque en ellos viven diversidad de plantas y animales, muchos de ellos, desconocidos para el ser humano hasta el día de hoy, y esa privacidad y mística me encantan. En todo el Beni se han registrado 2.048 especies de vertebrados: 825 peces, 643 aves, 219 mamíferos, 171 reptiles y 165 anfibios. De este total, **18 son especies endémicas, es decir, que solo existen en esta región en Beni y Bolivia.** Entre ellas se encuentran dos tipos de monos lucachis, la paraba barba azul, una especie de murciélago y 14 especies de peces. Entre los habitantes más emblemáticos de estas aguas está el bufeo, que además de ser símbolo de Bolivia será nuestro guía más adelante. En el aire, la paraba barba azul nos acompañará con su vuelo, recordándonos la riqueza de aves que surcan el cielo y en los bosques y sabanas, los jaguares, el borocho, el ciervo de los pantanos, el oso bandera y los simpáticos lucachis forman parte de la extraordinaria diversidad que hace de los Llanos de Moxos un lugar verdaderamente especial.

Sin embargo, la pérdida de hábitat debido a la agricultura intensiva, el impacto de los incendios y el tráfico de vida silvestre sigue poniendo en peligro a muchas especies. **A pesar de estos desafíos, es fundamental seguir aprendiendo y trabajando para proteger estos valiosos ecosistemas.**



CHRISTIAN GUTIÉRREZ / WCS



Paraba barba azul



CHRISTIAN GUTIÉRREZ / WCS

Ciervo de los pantanos



Existen 219 mamíferos

825
Especies de peces

643 Especies de aves

FABIAN MELJER / ASOCIACIÓN ARMONÍA



Borocho

Mono
Lucachi

ROB WALLACE / WCS



TEODORO CAMACHO / ASOCIACIÓN ARMONÍA

Oso bandera

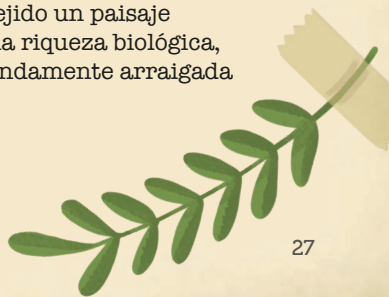
El joco (la calabaza), la yuca y el maíz llevan miles de años formando parte de este ecosistema. Los primeros hombres se dieron cuenta de la importancia de estas plantas y especies de gramíneas y comenzaron a cultivarlas. Aunque sus técnicas eran diferentes a las de la agricultura moderna, este fue un paso fundamental para el desarrollo de las comunidades indígenas y su relación con la tierra. En lugar de monocultivos o agricultura intensiva, ellos practicaron lo que se llama **agrosilvicultura o agroforestería**, que combina la agricultura con los árboles, como el cacao y varias palmeras, para aprovechar al máximo estos recursos naturales.

Ahora sí, voy a responder a una pregunta que seguro estás pensando: ¿dónde están los humanos en toda esta historia?

Como puedes ver, la presencia de los humanos, que domesticaron plantas, cazaron animales y modificaron el paisaje, empezó a hacer cambios en la región. Mis ancestros me han contado que, aproximadamente hace 8.000 años a.C, los primeros humanos empezaron a caminar estas tierras y sus voces se fueron confundiendo con la de los animales, la de los ríos, de los peces y de los árboles. **Este lugar ofrece hogar actualmente a 23 pueblos indígenas de las 36 que existen en Bolivia, con 18 lenguas y 5 dialectos que pertenecen a seis familias lingüísticas: Arawak, Chapacura, Pano, Tacana, Mosetén y Tupi - Guaraní (de donde se cree que viene mi nombre, ¿recuerdas); y otras cinco lenguas aisladas, únicas en el mundo y sin conexión alguna con ninguna otra, las cuales son: Canichana, Cayubaba, Itonama, Movima y Yurakaré.**

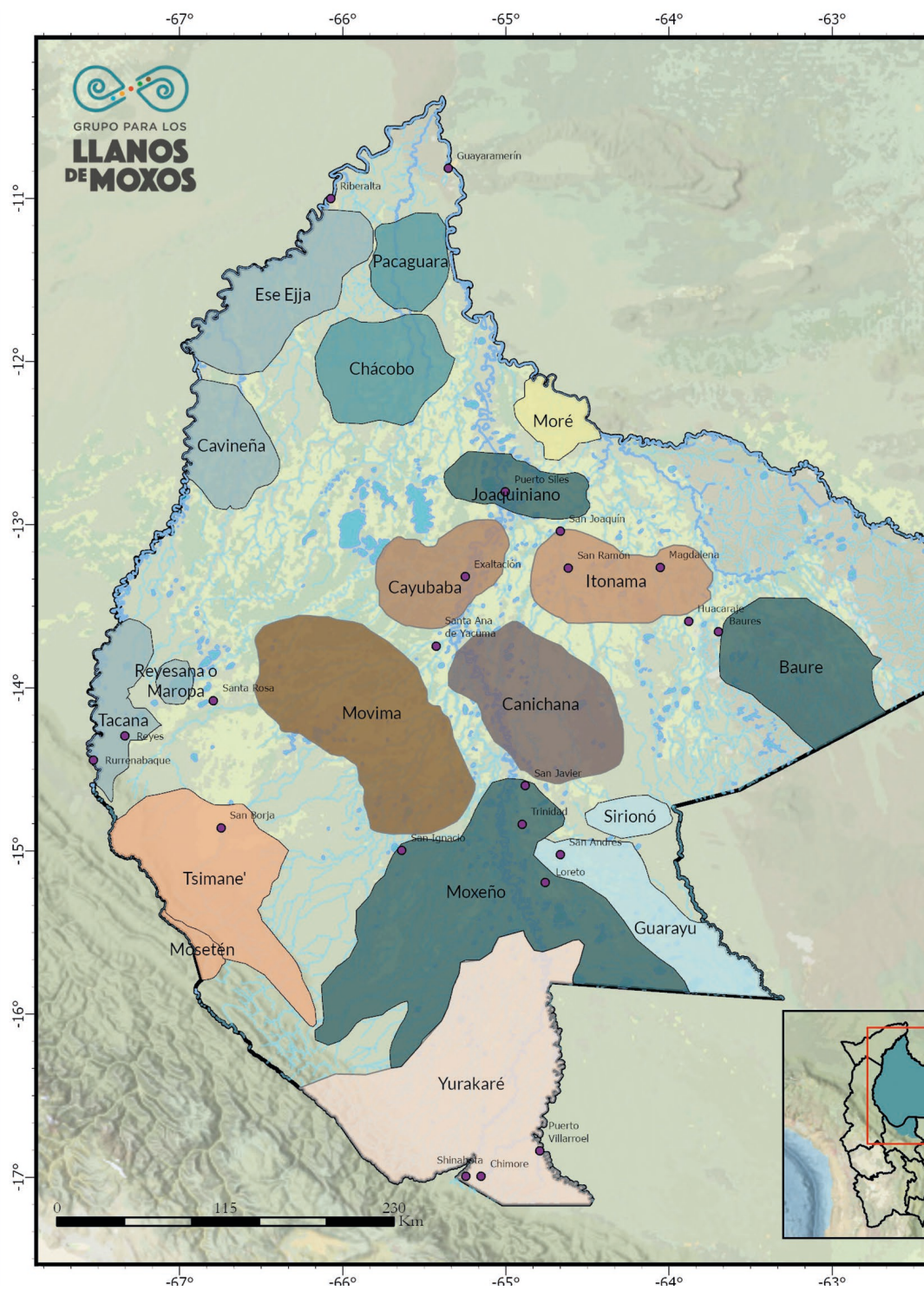
Saber estos nombres me ha costado mucho, pues he tenido que pasear entre esos grupos humanos para poder escucharlos y diferenciarlos. ¿Adivina qué? Lamentablemente, al igual que algunas especies de aves, peces y animales, muchas lenguas están desapareciendo. No solo es por la reducción de personas; por ejemplo, los tacanas han crecido en número, pero están perdiendo su lengua porque en el pasado se castigaba a los niños en las escuelas si hablaban su idioma. Ahora, aunque se está tratando de enseñar el idioma en las escuelas para que los niños lo hablen en casa, los padres ya no lo saben porque sus abuelos fueron castigados por hablarlo. Esta situación está ocurriendo en toda la Amazonía boliviana.

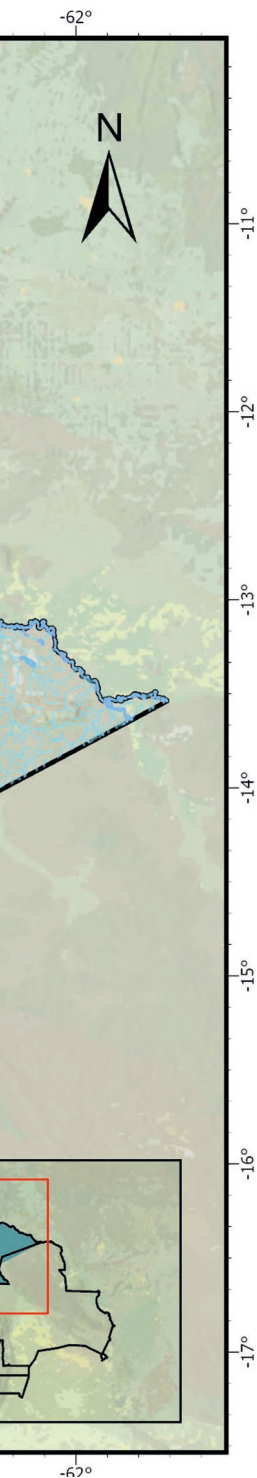
Los Llanos de Moxos son un lugar de asombrosa diversidad, donde la naturaleza y el saber ancestral de sus pueblos han tejido un paisaje biocultural único. Este territorio resplandece con una riqueza biológica, cultural y lingüística que refleja una identidad profundamente arraigada en sus habitantes.





GRUPO PARA LOS
LLANOS DE MOXOS





Leyenda

-  Limite departamental del Beni
-  Municipios
-  Cuerpos de agua
- Familia lingüística**
-  Arawak
-  Chapacura
-  Mositén
-  Pano
-  Tacana
-  Tupi-Guaraní
- Lenguas aisladas**
-  Canichana
-  Cayubaba
-  Itonama
-  Movima
-  Yurakaré

Mapa lingüístico del Beni



Cítese como:

Grupo de Trabajo para los Llanos de Moxos [GTLM]. 2025.

Escala: 1:4200000

Elaborado por: Johnny Cusicanqui (WCS)

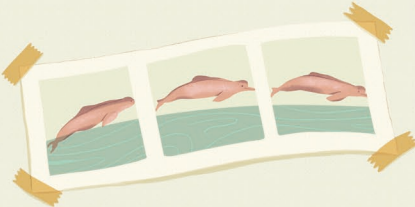
Editado por: Ariel Reinaga, Rodrigo Soria y René Sánchez (WCS)

Fuentes de datos:

Crevels y Muyskenn,(2012). Lenguas de Bolivia.Tom II Amazonia pp.17.

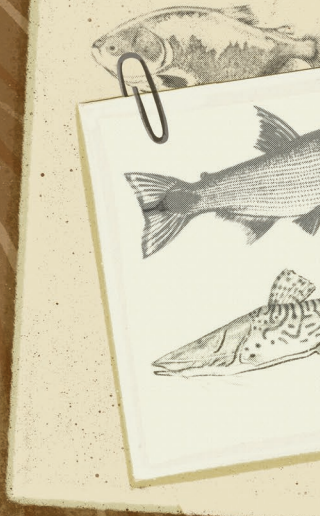
Viceministerio de Tierras.(2020).Plan de Uso del Suelo (PLUS). Limite departamento del Beni. Bolivia 2019.

Sistema de referencia geográfico:
EPGS:4326-WGS84



CAP. 2

**BUCEANDO EN
LA HISTORIA**



- Cazadores recolectores
- Tradiciones culturales emergentes



Buceando en la historia

¿Recuerdas que te conté lo mucho que disfruto nadar? Pues bien, en una de mis muchas zambullidas conocí a Inia, una bufeo rosada que vive principalmente en los ríos Iténez y Mamoré, en el departamento de Beni, en nuestra ya conocida región de los Llanos de Moxos. Inmediatamente, nos hicimos muy buenos amigos, formando una amistad que se basa en nuestras ganas de descubrir más sobre el pasado de este bello lugar. Inia es una experta sobre el pasado más antiguo de Moxos, pero antes de que nos cuente de todo, permíteme que te la presente.

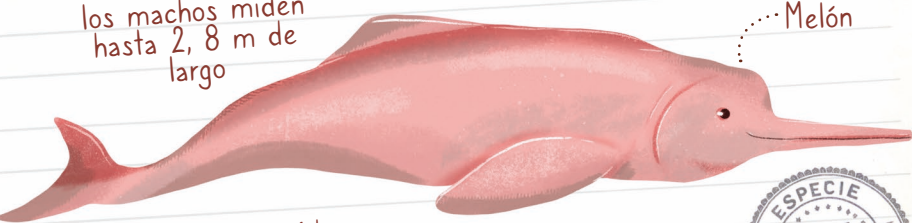


Inia boliviensis

ENZO ALIAGA ROSSEL

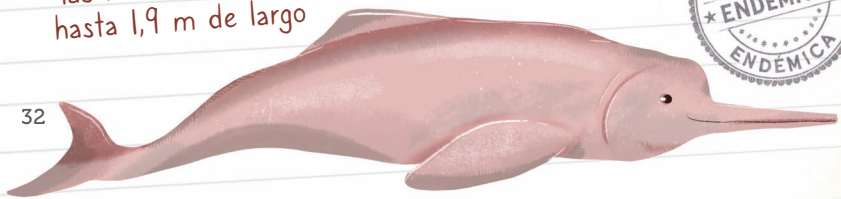
Tal vez viste delfines de mar en la televisión o en películas, pero Inia es un delfín especial. Su nombre científico es *Inia boliviensis*. Y sí, como lo adivinaste, es una especie endémica, es decir, que solo existe en Bolivia y, lamentablemente, está en peligro de extinción. Los bufeos pueden ser de color gris y gris claro, pero gran parte de ellos son rosados, lo que los hace muy hermosos y dignos de admirar. Son bastante grandes, el macho puede llegar a medir 2,8 m y la hembra 1,9 m de largo. Poseen una protuberancia en la frente conocida como “melón”, que usan para emitir una señal que rebota en los objetos y que les permite orientarse para cazar dentro de las aguas turbias en las que viven. Disfrutan dando saltitos fuera del agua, ya que necesitan subir a la superficie para respirar. Se desplazan por los ríos con mucha agilidad y se los puede encontrar en otros departamentos como Pando, Santa Cruz y Cochabamba.

los machos miden hasta 2,8 m de largo



Melón

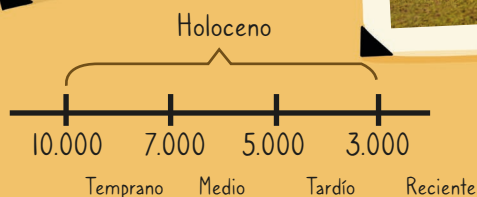
las hembras miden hasta 1,9 m de largo



Inia ha estado presente en muchas excavaciones que se hicieron cerca de los ríos, vio a investigadores recorrer los lagos y lagunas de Reyes y Santa Rosa y los acompañó en su paso por varios ríos afluentes del Mamoré. Le gusta comprobar lo que ya sabe, escuchando a los investigadores. Sigue de cerca la historia que van armando, pero ella conoce mucho más, pues buceando en la profundidad y hablando con sus abuelos, ha encontrado datos muy interesantes. Por eso, he decidido hacer una pequeña entrevista a Inia, mi amiga bufeo, que desde el agua nos cuenta esta historia.

Inia, ¿hace cuánto los humanos empezaron a ocupar este bello espacio?

¿Has escuchado hablar sobre las islas de bosque? Pues bien, ellas son claves para entender los primeros asentamientos. Existen dos tipos de islas de bosque: unas son **naturales**, producto de termiteros y erosión de superficies antiguas. Las otras son islas **artificiales**, también conocidas como islas antrópicas, conformadas a través de la acumulación de conchales, basurales y coprolitos (heces fecales) hace como 8.000 a 2.000 años a.C. Hoy, los investigadores han identificado cerca de 4.700 islas en distintas áreas de los Llanos, sobre todo al noroeste, entre las cuencas de diferentes ríos, así también como al suroeste. No obstante, no se las puede delimitar, ya que su ubicación suele ser más extensa que los sitios mencionados.



Pero, ¿qué tienen que ver estas islas con los primeros humanos que pisaron Llanos de Moxos?

Tienen todo que ver, pues cuando se hallaron estas islas, se pudo identificar en sus basurales una acumulación de **conchas de caracoles** (*gasterópodos*), **heces fecales fosilizadas** (*coprolito*), y **fragmentos de huesos humanos y animales**. Analizando todos estos elementos encontrados, se pudo identificar que, según las dataciones de carbono 14 realizadas, el primer asentamiento pertenece al periodo Holoceno Temprano, hace 10.850 años aproximadamente.

Luego, viene un periodo un poco incierto, pues parece ser que estos lugares fueron abandonados debido a los cambios climáticos que hubo hace más o menos 2.300 años a.C. Aun así, las últimas investigaciones que vi que se hicieron por las lagunas de Reyes y Santa Rosa, demostraron que hubo actividad humana en la región hace 2.500 años a.C. y que ya **existía tecnología en la elaboración de cerámica, la más temprana para los Llanos de Moxos**.

Restos óseos humanos hallados en el sitio "Los Caracoles"



GERALDINE FERNANDEZ/UNI BONN

Estrato de caracoles

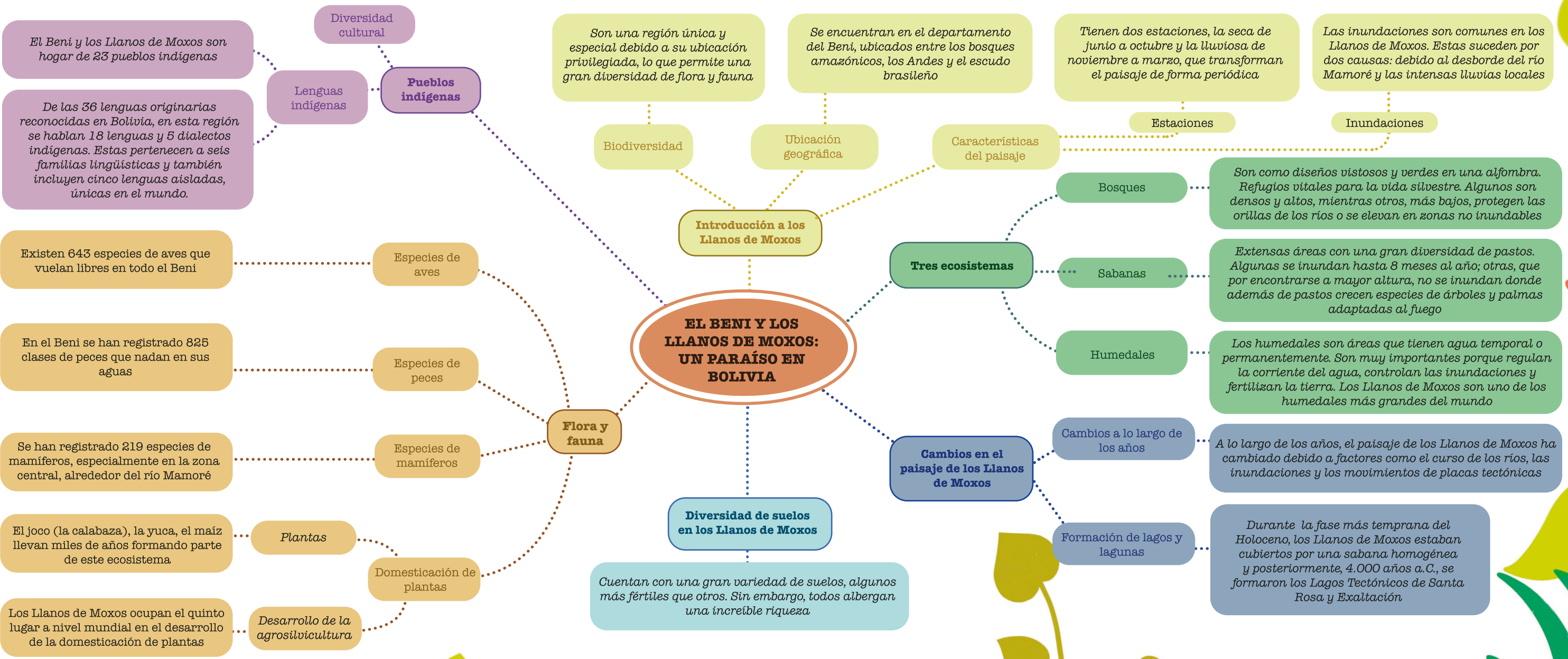


GERALDINE FERNANDEZ/UNI BONN

Isla de bosque



BENNETT HENNESSEY/ ASOCIACIÓN ARMONÍA



¿Te quedaste con ganas de saber más sobre la historia de los Llanos de Moxos?

No te preocupes, que en las siguientes páginas conoceremos más sobre distintos periodos de los Llanos de Moxos junto a Inia la bufeo rosada y Asuru, la paraba barba azul, pero antes, te propongo detenernos un momento y hacer un resumen de todo lo aprendido

¿Qué te parece?

UN PEQUEÑO REPASO



- 1) ¿Dónde se encuentran ubicados los Llanos de Moxos?
- 2) ¿Qué meses se producen las inundaciones en esta zona?
- 3) ¿Qué significa que una especie sea endémica?
- 4) Nombra dos curiosidades sobre el jaguar
- 5) Nombra 3 pueblos indígenas que habitan en el Beni



Detectives del tiempo

Cuando era un cachorro de jaguar, decidí ir a pasear por un bosque ribereño. No había avanzado demasiado cuando de pronto encontré un grupo de personas. Me subí a un árbol para observar a la distancia, sin perder detalle, lo que hacían. Caminaban en fila, hablando muy suavemente y mirando al suelo detenidamente, pasé de sentir curiosidad a temer que se tropezaran o cayeran a un hueco. Los seguí con la mirada, sin parpadear, tan concentrado que cuando uno de ellos levantó una bandera roja y gritó “sitio”, casi me caí de la rama del árbol.

Desde ese día cambió todo, pues cerca de mi hogar, esos humanos se instalaron por varias semanas y empezaron a cavar como pocas veces había visto. Hicieron un rectángulo en el suelo y luego lo dividieron por cada metro cuadrado, asignaron números, se repartieron responsabilidades, y con el equipo de la triple B (balde, badilejo y brochas) empezaron a trabajar. Los observé durante días, tomando mucha atención al detalle y cuidado con el que trabajaban y escuchando cómo, con cada pequeño fragmento hallado, componían una historia de la que yo me iba enterando. De esa manera me di cuenta de que estos humanos (muchos de ellos se hacían llamar arqueólogas y arqueólogos), eran en realidad detectives del tiempo, en busca de pruebas, evidencias y rastros de una historia que no estaba escrita, pero que había existido hace miles de años. Verlos me inspiró y desde ese entonces inicié mi diario, convirtiéndome en un detective más, el detective del tiempo Yagua.

PASO.1
Registrar un “sitio”

PASO.2
Excavar con mucho cuidado

PASO.3
Documentar los hallazgos

PASO.4
Anotar TODO en un diario de campo

¿Cuáles eran las principales actividades de los humanos en aquellos años?

Al parecer estaban muy ocupados, pero lograron varias cosas importantes. Lo primero que debes saber es que **los Llanos de Moxos ocupan el quinto lugar en la historia del mundo al empezar a domesticar las plantas que había en el lugar ya desde el Holoceno temprano**, convirtiendo esas sabanas llenas de arbustos y los bosques en buenos lugares para la siembra y la cosecha.

¿Se puede saber qué comían?

¡Sí! Gracias a los análisis de los basurales de las islas de bosque, se ha podido ver que su dieta se basaba en plantas que aprendieron a domesticar. La primera planta en ser domesticada en los Llanos de Moxos fue la yuca hace 10.250 y 9.850 años. Al mismo tiempo que la calabaza y especies de gramíneas, variedad de plantas y palmeras, como la palmera de motacú, eran usadas no solo para el consumo sino también con fines medicinales. Un dato curioso es que Moxos es el lugar en la cuenca del Amazonas donde primero se domesticó el maíz, más o menos hace 6.850 años.

Las islas de bosque se fueron volviendo lentamente en huertos familiares y ver este espectáculo desde el cielo, ¡era fantástico! Asuru seguro te hablará sobre ello, yo amo pensar en esa imagen: con los sembradíos, los colores y los olores con más orden y tratados con tanto amor y cuidado. ¡Seguro es un espectáculo digno de admirar!

Yuca



Calabaza



Maíz



¿Se alimentaban solo con plantas?

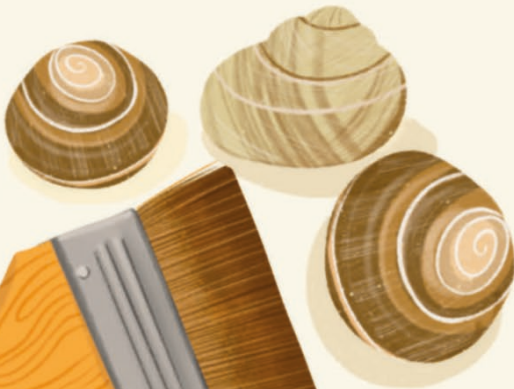
No, para nada. Eran cazadores y también pescadores. Mis ancestros me contaron que se encontraron varias veces con ellos en los lagos y en los ríos. Según lo encontrado en las investigaciones, parece ser que sus alimentos favoritos eran la carne de venado, tapir, armadillo, pez pulmón y anguila de pantano, entre otros. **Algo que hoy en día es muy curioso es que comían muchos caracoles**, claro, eran muy fáciles de capturar y parece que eran parte importante de su alimentación, pues se encontraron muchas conchas de estos caracoles en los basurales. Una vez tenían todo lo necesario para comer: carnes, vegetales y caracoles, los llevaban a las islas y ahí preparaban los alimentos, los cocinaban y consumían.

¿Se encontró algo más que los basurales en estas islas de bosque?

¡Los entierros! Vi cómo encontraron dos individuos enterrados, extendidos y con la boca para arriba. Por la forma en la que los hallaron se podía ver que era un entierro formal y seguramente muy simbólico. Lamentablemente, el tiempo hizo estragos en los restos y fue difícil saber más sobre ellos.

Entonces, encontrar las islas de bosque y estos basurales son claves para entender los periodos más antiguos en Moxos, ¿cierto?

Son muy importantes, pues existía la idea de que las condiciones de los humedales y algunas otras dificultades de la zona obligaban a sus habitantes a desplazarse continuamente en busca de recursos. Sin embargo, los basureros de conchas han demostrado que estas poblaciones tenían una mayor capacidad de adaptación de lo que se pensaba, ya que lograron adaptarse con éxito a una amplia gama de entornos. Ya desde este momento la dimensión biocultural puede entenderse con más profundidad, pues la modificación de los suelos y el paisaje mediante estas actividades, demuestra la relación entre las comunidades humanas y el entorno.



Inia, todo lo que cuentas es muy interesante, ¿hay algo más que quieras agregar?

Hay mucho que quisiera decir, pero todavía queda mucho por descubrir. Lo que sé es por los cuentos de mis abuelos, pero, sobre todo, por lo que he escuchado hablar a los investigadores. Un dato muy interesante, mi querido Yagua, es que **la cerámica más antigua conocida hasta el momento en la Amazonia boliviana, fechada hace 2.500 años a.C, fue encontrada en los Llanos de Moxos. ¡Queda tanto por explorar!** La historia de Moxos está llena de detalles que aún se esconden y esperan ansiosos a ser descubiertos por todos nosotros.

Pero, creo que sí hay algo que es muy importante de mencionar, es aquello que los investigadores de los Llanos de Moxos llaman *Amazon Dark Earth* (en inglés), *terra preta* (en portugués) o tierra negra antrópica (entre los arqueólogos de habla castellana).

Tierra negra antrópica, suena complicado... ¿Qué es eso?

Es un tipo de suelo oscuro que se ha formado a través de la actividad humana. Son suelos realmente especiales, muy fértiles, que se distinguen de los suelos rojizos o amarillentos que se encuentran en esta zona. Son ideales para la agricultura, pues están enriquecidos con material vegetal carbonizado y otros componentes como: calcio, fósforo, manganeso, potasio, zinc, etc., que hacen que esta tierra sea sumamente útil para el crecimiento de las plantas. Cuando los arqueólogos encontraron esta capa de tierra, pudieron ver que no solo tenía todas las cosas buenas que te menciono, **¡hallaron en ella restos de cerámica!** Y esto los puso muy felices, pues es una evidencia muy fuerte de la ocupación humana. Además se halló otro llamativo tipo de tierra, denominada Amazon Brown Earth (tierra marrón), que a pesar de no ser tan fértil ni tener restos de cerámica, es mucho mejor que la tierra original de la zona.

Tierra negra antrópica



Pero, ¿por qué es importante esta tierra para conocer sobre el pasado?

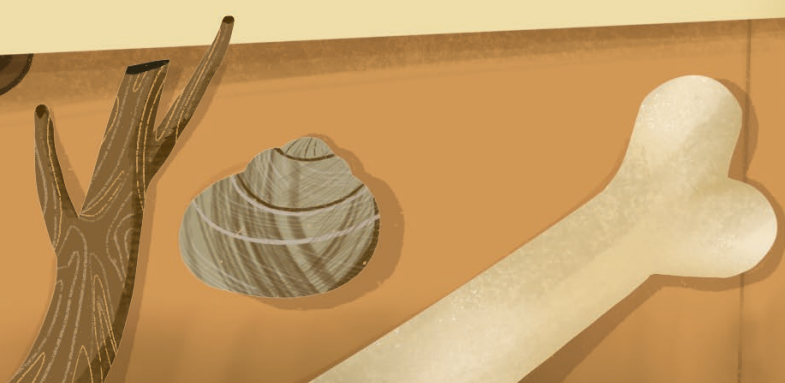
Pasa lo mismo que con los basurales, querido Yagua, la formación de tierras negras demuestra que efectivamente hubo asentamientos de sociedades hace miles de años en nuestro querido Llanos de Moxos. Su disposición, profundidad y extensión dan pautas importantes sobre la intensidad de la ocupación humana en esos asentamientos y muestran que estas sociedades no solo se adaptaron al ambiente amazónico, sino que también lo transformaron y modificaron para satisfacer sus necesidades. ¡Una vez más hablamos de esta dimensión biocultural que ya habíamos comentado!

Gracias por contarme todo lo que sabes, Inia, eres realmente una conocedora de la profunda historia de Moxos, así como de la profundidad de sus ríos. Solo tengo una pregunta más, ¿sabes cómo funciona el análisis de carbono 14 (C-14) que mencionaste?

Claro que sí, escuché a los investigadores hablar sobre eso. El proceso de datación por Carbono 14 (C-14) se aplica a materiales orgánicos, como madera, huesos, tierra o conchas. Para ello, se extrae un pequeño fragmento del objeto y se lo somete a un proceso de combustión. Al incinerarlo, el carbono 14 que contiene se transforma en nitrógeno 14 (N-14). Luego, se cuentan las partículas resultantes, lo que permite estimar la edad del objeto con bastante precisión.

Es importante saber que todos los seres vivos contienen una alta concentración de C-14 mientras están vivos. Pero, una vez que mueren, esa cantidad comienza a disminuir lentamente. Por eso, al medir cuánto C-14 queda, los científicos pueden calcular aproximadamente cuántos años han pasado desde la muerte del organismo.

¿No te parece asombroso que un simple trozo de hueso pueda contarnos hace cuánto tiempo vivió un ser y revelarnos un pedacito de su historia?



¿CÓMO FUNCIONA LA DATACIÓN CON CARBONO 14?

1. Los seres vivos absorben C-14 durante toda su vida.



2. Cuando mueren sus cuerpos pierden gradualmente el C-14.



3. Para la datación, se toma una muestra y se la incinera hasta volverla gas (CO₂).



6. Luego, un contador de partículas analiza la muestra y dice aproximadamente la antigüedad de la pieza analizada.

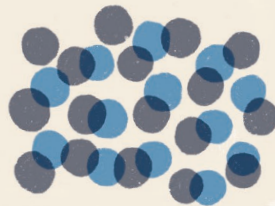


5. El C-14 se transforma en Nitrógeno 14 (n-14) y despiden una partícula.

Nitrógeno  Partícula 



4. Ahí aparece el C-14.



La entrevista a Inia fue realmente interesante, nunca hubiese pensado que hubo una época en la que los humanos comieran caracoles. **¿Los comerías vos hoy?** Me han contado algunos de mis primos felinos que, en países como Francia, siguen comiendo caracoles. **Bueno, antes de pasar a visitar a Asuru, voy a anotar aquí las ideas principales de lo que nos dijo Inia.**

Se encontraron restos de cerámica en las tierras negras amazónicas, lo que demuestra una ocupación humana en la zona

Restos de cerámica

También se encontró otro tipo de tierra, la tierra marrón, que aunque no es tan fértil demuestra una ocupación humana en la zona

Tierra marrón amazónica

Descubrimientos en las tierras negras amazónicas

La tierra negra antrópica es un tipo de suelo oscuro y fértil que se ha formado a través de la actividad humana

Definición

Tierra negra antrópica

Las islas de bosque

LA OCUPACIÓN HUMANA EN LOS LLANOS DE MOXOS

Cambios climáticos

Abandono de los asentamientos

Fertilización de la tierra

Actividades de los primeros humanos

Los aluviones del Río Grande fertilizaron la tierra y facilitaron la agricultura en los Llanos de Moxos

Importancia en la comprensión del pasado de Moxos

La formación de tierras negras demuestra la presencia de asentamientos de sociedades hace miles de años en Moxos y su capacidad de transformar y modificar el entorno para satisfacer sus necesidades

Tipos de islas de bosque

Las islas del bosque pueden ser naturales o artificiales

Descubrimiento

En las islas de bosque se encontraron conchas de caracoles, heces fecales fosilizadas, fragmentos de huesos humanos y animales

Importancia de las islas de bosque

Son claves para entender los períodos más antiguos en Moxos, ya que demuestran la relación entre las comunidades humanas y el entorno

Preparación y consumo de alimentos

Las islas de bosque eran utilizadas para preparar y consumir los alimentos recolectados y cazados en la zona

Agrosilvicultura

Domesticación de plantas

Los primeros humanos en los Llanos de Moxos domesticaron plantas como la yuca, la calabaza y especies de gramíneas

Caza y pesca

Además de la agricultura, los primeros humanos también se dedicaban a la caza y pesca

Tecnología en la elaboración de cerámica

Se descubrió que hace 2.500 años ya existía la elaboración de cerámica en los Llanos de Moxos

Consumo de caracoles

Se encontraron muchos basurales de caracoles (gasterópodos) lo que indica que era un alimento muy consumido

Vientos de descubrimientos.

Puede que Asuru sea uno de los amigos más antiguos que tengo y, al igual que Inia y yo, es otro detective del tiempo. Él también tiene un cuaderno de campo, un diario donde anota todo lo interesante que descubre en sus vuelos. Es un ave única, que también corre el riesgo de desaparecer. **Se cree que actualmente quedan solo entre 250 y 300 individuos viviendo en libertad.**



OMAR TORRICO/WCS

Sus colores son lo que más cautiva, pues su cuerpo, de entre 60 y 90 cm de largo, posee un color azul intenso y brillante en sus alas, que contrasta de manera muy hermosa con su pecho dorado. **Su nombre, Asuru, significa precisamente azul en la lengua moxeña.** Es un ser sumamente fiel, solo tiene una pareja, es decir, que entrega su corazón solamente una vez en la vida y puede llegar a vivir 50 años junto a su amor, pues esta es su esperanza de vida.

Durante muchos años se creyó que esta ave se había extinguido por completo, hasta que **en 1992 se encontraron familiares de Asuru viviendo en América de Sur, pero sobre todo en los maravillosos Llanos de Moxos.** El principal motivo de la desaparición de esta hermosa ave es que, a los humanos, les fascina tener tan bella criatura como mascota, sin pensar que su naturaleza le pide ser libre, volar por los aires, enamorarse una vez nada más y recorrer la inmensidad de los humedales que habita.

Cuando hablé con Asuru para que me contara sobre lo que sabe de la historia no escrita de los Llanos de Moxos, él se alegró como nunca, pues ha estado volando de aquí para allá toda su vida, oyendo un sinfín de historias que le contaron sus abuelos y a ellos sus bisabuelos y a estos sus tataratatarabuelos en una tradición de cantos y sonidos que atesoran la historia de Moxos. Su familia ha visto crecer los montículos, cavar las zanjas, trabajar en los campos elevados de cultivo y desde hace rato busca que su voz y la de toda su familia sea escuchada, pues piensa que así los humanos querrán conocer más de su historia y con ello cuidar este espacio que él habita.

Ahora, conoceremos más de lo que sabe Asuru, al igual que con Inia, con una entrevista en la cual tendremos una vista aérea sobre este maravilloso tema.





UN PEQUEÑO REPASO

1) ¿Hace cuántos años se cree que empezó a existir la ocupación humana en los Llanos de Moxos?

2) ¿Qué indica la aparición de los montículos de conchas?

3) ¿Qué es la tierra negra antrópica?

4) Existen dos tipos de islas: las naturales y las antrópicas ¿Puedes decir cómo se formaron las segundas?

5) Nombra 2 curiosidades sobre el anfitrión de este capítulo: el bufeo



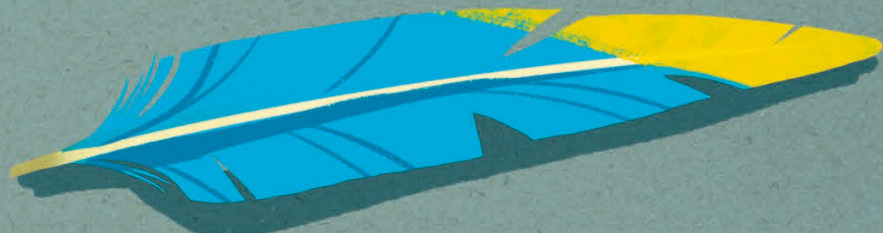
Vistas aéreas del pasado

A pesar de mi gran pasión por la investigación de la historia, mi naturaleza animal siempre me ha tentado a descansar en las mañanas y salir a cazar por las noches. Durante el día, suelo descansar sobre un árbol o a la sombra de uno de ellos, a excepción de cuando veo grupos de humanos excavando. En esas ocasiones, me coloco agazapado lo más cerca posible para escuchar sus comentarios y ver de primera mano sus hallazgos. De todos modos, estos procesos suelen ser largos y existen días en los que simplemente me relajo.

No obstante, todo cambió un día, hace ya varios años. Estaba ahí relajado cuando de pronto, muy cerca de mi árbol, un pequeño pájaro metálico pasó volando. Nunca había visto un ser tan peculiar, no tenía pico, ni tampoco alas muy definidas, parecía un ave porque volaba, aunque en el fondo parecía tener alma de algún bicho, por el sonido que de su cuerpo brotaba. Decidí seguirlo, aunque era muy rápido, y se me fueron varios días en aquel trabajo; al final, logré descubrir que no era un animal, sino un aparato.

Dron, así lo llaman los humanos y ya desde hace varios años, lo vienen utilizando para investigar desde el aire y ya no solo excavando. Estas aves mecánicas pueden recorrer en el cielo grandes espacios y sacar fotografías por encima de los árboles. Les he escuchado decir que utiliza una tecnología especial llamada LiDAR (acrónimo del inglés **Light Detection and Ranging** o **Láser Imaging Detection and Ranging**) que les ayuda a descubrir lugares donde posiblemente vivieron antiguamente otros humanos, y así saben exactamente dónde dirigirse y empezar a investigar. El LiDAR es una tecnología humana impresionante, pues permite localizar, registrar, escalar y representar gráficamente regiones con mucha precisión, incluso en áreas cubiertas de árboles u otras vegetaciones densas. El sistema láser que posee penetra la vegetación y permite la identificación de características del paisaje como monumentos, obras de tierra, cambios sutiles de elevación y otros detalles topográficos. Un artefacto sumamente eficaz para las investigaciones.

¡Qué interesante y útil! Pensé. ¿No sería igual de genial conocer a alguien que haya visto desde el aire los cambios que hicieron en millones de años todas estas culturas que ocuparon estos lados? Fue entonces cuando me acordé de Asuru, mi amigo paraba barba azul y decidí buscarlo para preguntarle sobre la historia no escrita de los Llanos de Moxos.



Tipos de obras de tierra que se encuentran en los Llanos de Moxos



Campos zanjados / HEIKO PRÜMERS/KAAC



Campos de plataforma / OMAR TORRICO/WCS



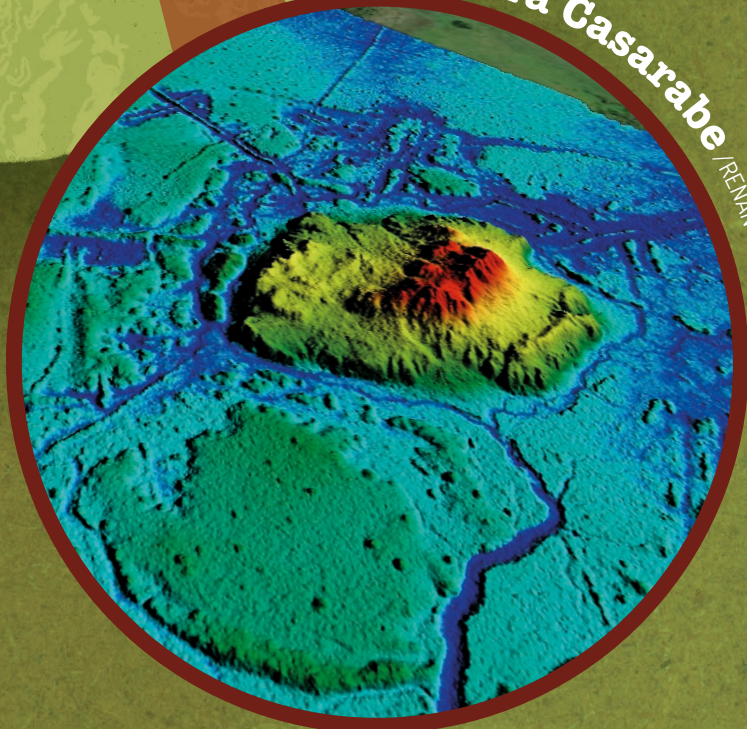
Montículos agrícolas / ALEJANDRO GIL



Zanjas de Iténez / HEIKO PRÜMERS/KAAC



Cultura Casarabe / RENAN TORRICO/UNI BONN



Camellones / CARLA JAMES/UNI BONN

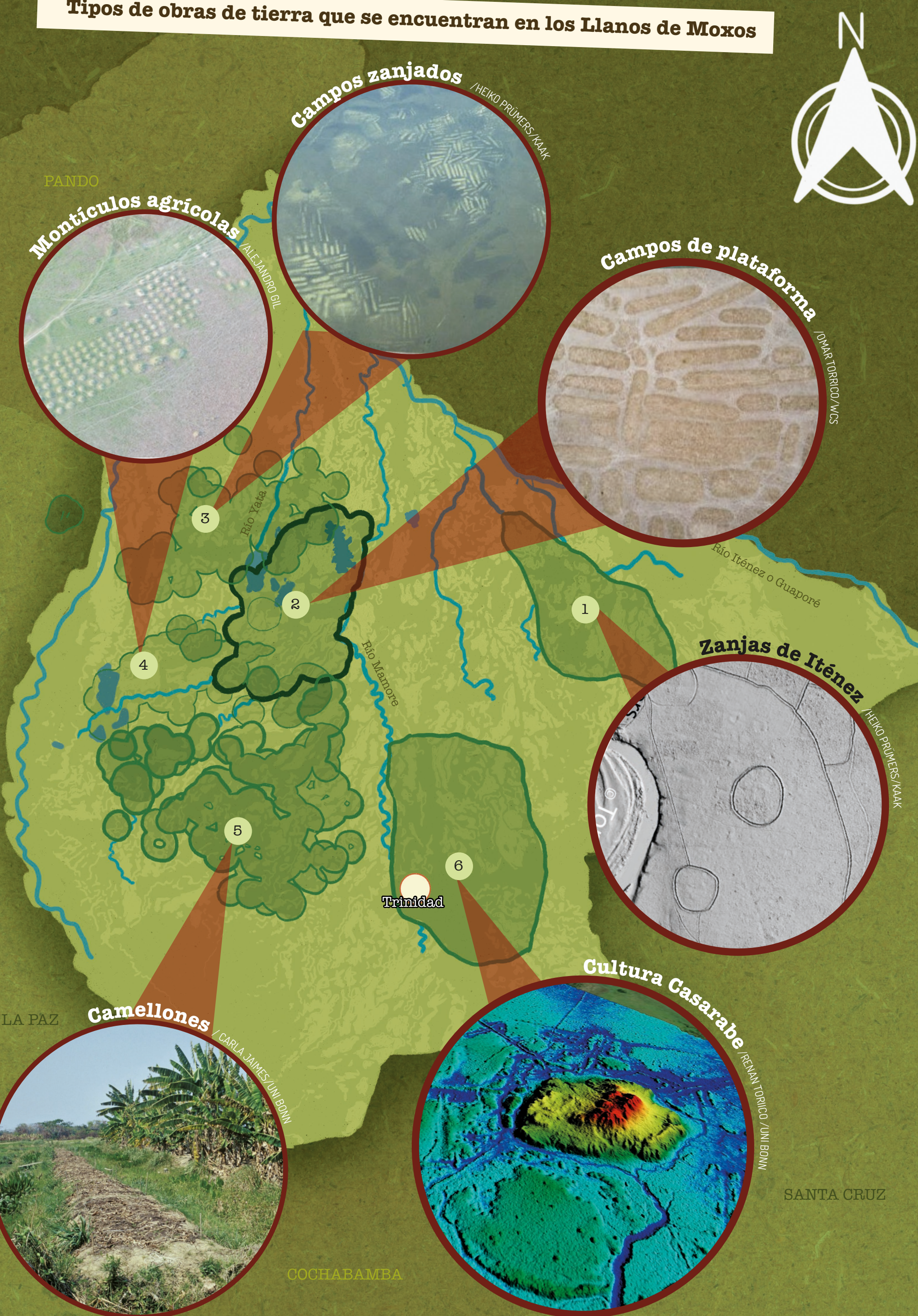


PANDO

LA PAZ

COCHABAMBA

SANTA CRUZ



Asuru, cuéntanos, ¿cómo fue que te diste cuenta de los asentamientos humanos?

Como siempre cuenta Inia, nuestra amiga bufeo, existen pruebas irrefutables sobre la existencia de actividades humanas desde muy temprano en la región de Moxos. Pero este espacio es tan extenso y tan frondoso, lleno de árboles, arbustos y otros elementos, que hoy en día, 100 años después de iniciadas las investigaciones, parece ser que aún existe mucho por descifrar.

No obstante, lo que tengo para contarte es una historia que plantea casi un escenario de magia, pues desde el aire mis ancestros pudieron ver con sus propios ojos cómo un buen día los humanos que andaban de un lado para el otro decidieron empezar a quedarse en un solo espacio y adaptar el paisaje poco a poco. Con el paso de los años y en cada gran vuelo que realizaban, vieron que surgieron cientos de obras de tierra de diferentes tamaños, miles de kilómetros de campos elevados, así como obras de drenaje sofisticadas, terraplenes, diques y zanjas. Estas construcciones tan complejas y bien pensadas, no solo demuestran el gran conocimiento y habilidad de los antiguos habitantes de Moxos, sino que nos hacen pensar que cada una de estas culturas, distintas entre ellas, tenía su propia dinámica cultural e histórica. ¿Te das cuenta, Yagua? Desde el aire ya se podía ver que no existía una, sino muchas culturas que estaban construyendo su espacio de manera diferente.

¿Hay manera de clasificar lo encontrado?

¡Sí, claro! Aunque te advierto que esta identificación aún está en proceso debido a los constantes trabajos y nuevos descubrimientos que cada año se van haciendo. Sin embargo, me he ocupado de susurrarles al oído a los investigadores algunos datos importantes que quiero compartir contigo. Al sureste de los Llanos de Moxos se encuentran los montículos piramidales, plazas en U, zanjas, diques, plataformas, entre otros. El noreste está caracterizado por sus aldeas fortificadas con zanjas circulares y elípticas, así como también las trampas de pescado. En el área centro norte existen asentamientos y campos elevados de cultivo dentro de un área que abarca los Lagos Tectónicos de Exaltación, Santa Ana de Yacuma y el Río Iruyañez. El área del Apere Central presenta campos elevados de cultivo y montículos rectangulares alargados. Finalmente, el área de San Ignacio y San Borja cuentan con la presencia de campos de cultivo, camellones, terraplenes, diques y aldeas circulares.

Viendo desde el aire el inmenso espacio que cubren los Llanos de Moxos, uno se da cuenta que existen aún muchos hallazgos arqueológicos por realizar

Existen zonas en las que se ha hecho mucha investigación y otras que aún esperan para contar todos sus secretos. Ahora te iré diciendo lo que sé, iniciando por el sureste de los Llanos de Moxos

¿Qué descubrimientos se hicieron en el sureste de los Llanos de Moxos?

Las lomas, ¡por supuesto! Lo más representativo de esa región son sin lugar a dudas esas lomas altas o los llamados montículos. Además es ahí donde se desarrolló una de las culturas más estudiadas hasta el momento, la cultura Casarabe. Es una zona llena de montículos. Sobrevolándola, llegué a contar más de 380 en un área de 15.000 km². Lo más interesante de esto es que, aunque localmente la gente las llama lomas, en realidad son ciudades grandes formadas por varias lomas conectadas entre sí, ya sea por canales o terraplenes. Aunque se creía que la loma era solo un sitio arqueológico, en realidad es una estructura más compleja, con plazas en forma de U, construcciones piramidales y muchas plataformas para diferentes usos. Estas lomas están interconectadas, lo que permite formar ciudades.

¿Es lo mismo una loma que un montículo?

¡Qué buena pregunta! Nosotras las aves lo sabemos muy bien, pero muchas veces existe una confusión entre la palabra “montículo” y “loma”, ya que nuestros amigos investigadores las usan como sinónimos. Loma parece ser un nombre más común o coloquial, la gente del lugar llama así a las elevaciones de tierra y les dan además un nombre propio como “Salvatierra”, “Mendoza”, etc. Sin embargo, los arqueólogos usan con más frecuencia la palabra “montículo” como algo más técnico. Lo que es muy importante y no se debe olvidar, es que estas lomas o montículos, como los quieras llamar, no son lo único, sino que forman parte de las ciudades que existían y son un elemento más en medio de muchas otras construcciones. Entonces, ahora que sabes más sobre este tema, podemos seguir hablando de Moxos.

¿Puedes contarnos más sobre los montículos?

Aquí voy, las lomas altas del sureste de los Llanos de Moxos son construcciones muy extensas, cubiertas por monte, que se encuentran en una región que no se inunda ni siquiera con lluvias ni inundaciones excepcionales. En estos conjuntos arquitectónicos, que cubren cientos de hectáreas, se han construido unas estructuras piramidales de hasta 20 metros. Se cree que fueron construidos paulatinamente durante unos 1.000 años y que guardan restos de evidencia de que los humanos vivieron ahí. Durante mucho tiempo se pensó que estas lomas eran naturales, luego de un origen mixto, es decir, que tenían una parte natural y otra por intervención de los humanos.

Finalmente, el misterio fue resuelto. Las lomas son totalmente artificiales, fueron construidas por los humanos. Al principio se pensó que se las usaba como medida de protección contra las inundaciones periódicas comunes en los Llanos de Moxos; sin embargo, estudios recientes han demostrado que estas lomas se encuentran en una región que no se inunda, por el contrario, su relieve ayuda a que existan muy buenas condiciones de drenaje y que los suelos sean mejores para la producción agrícola. Por lo tanto, creo, y algunos investigadores están de acuerdo, que las lomas fueron construidas en estas zonas para aprovechar las condiciones favorables, permitiendo que las personas de esa época pudieran establecer asentamientos estables y seguros. Con el tiempo, estos sitios se volvieron más grandes y complejos, probablemente porque atrajeron a una población cada vez mayor.

¿Qué se puede encontrar en las lomas?

Las lomas han sido muy estudiadas por arqueólogas y arqueólogos y probablemente es de lo que más se tiene información. Desde el cielo se puede ver que en ellas existían centros ceremoniales. Estos antiguos centros estaban formados por construcciones de tierra maciza, como plataformas y pirámides truncadas (estructuras de base ancha que crecen hacia arriba como si fuesen un triángulo y a las que, en este caso, se les ha cortado la parte superior, dejando una forma plana). Estas pirámides, con sus bases y caras triangulares que se unen en un punto imaginario, fueron cubiertas por capas de tierra y vegetación a lo largo de los siglos, convirtiéndose en las lomas que hoy vemos. Las demás estructuras del lugar sufrieron un proceso similar. Muchas veces, encima de estas estructuras, se encuentran plazas en U. Se cree que estas pirámides o lomas son estructuras que tenían una función ceremonial y religiosa para las sociedades que habitaban en estas zonas. No estaban puestas al azar, se nota que existía una planificación con modelos repetidos y una orientación idéntica en muchas de las construcciones en diferentes sitios. Por ejemplo, tienen una desviación de aproximadamente 30 grados hacia el oeste. Esta orientación se repite en otros sitios y también en las tumbas. Eso se debe, creo yo, querido Yagua, a la cosmovisión de los antiguos habitantes, es decir, que construyeron de esta manera por un motivo específico, con un fin, aunque por el momento no sabemos bien cuál era esa meta.

Pero esa no era la única función de las lomas, mis abuelos recuerdan que existían viviendas, huertas, plazas y cementerios y que su tamaño y estructura reflejaban diferencias de poder y funciones sociopolíticas en la sociedad. He escuchado también decir que algunos de estos sitios, como la Loma Cotoca, con una extensión de 315 hectáreas y con presencia de arquitectura gigante que la conectaba con otros sitios menores, controlaban un área de cientos de kilómetros.

¿Cuáles son las lomas más famosas o más estudiadas en esta zona?

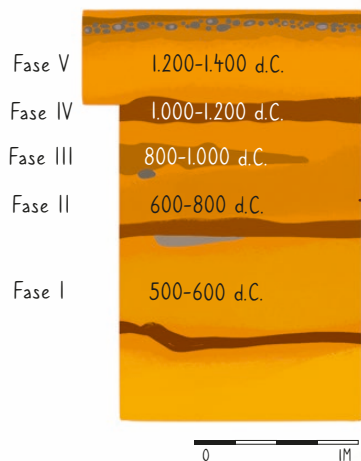
Han sido excavadas las lomas Alta de Casarabe, Mendoza y Salvatierra. Y aunque aún no se han excavado, los mapas **LiDAR** muestran que las lomas Cotoca y Landívar fueron las ciudades centrales más grandes y con la arquitectura más impresionante de la región. Se cree que la Loma Cotoca era el centro ceremonial principal de la cultura Casarabe.

¿Qué descubrimientos son importantes en la Loma Mendoza?

Este montículo fue atravesado por las construcciones de la carretera Trinidad – Santa Cruz, lo que permitió tener un perfil de 70 m en el que se pudo observar que existían distintas ocupaciones, es decir, que existían restos de varias sociedades antiguas. Algo muy llamativo es que se hallaron decenas de entierros humanos.

Un momento, ¿qué es un perfil?

Disculpa, tanto tiempo con los arqueólogos me hace pensar que todos saben lo que es un perfil. En arqueología, un perfil es lo mismo que una secuencia estratigráfica. Son capas con sedimentos y suelos en los que pueden encontrarse pruebas de vida, elementos culturales, polen, cerámica y otros elementos. Lo más antiguo es lo que se encuentra más abajo y lo más reciente es lo de arriba.



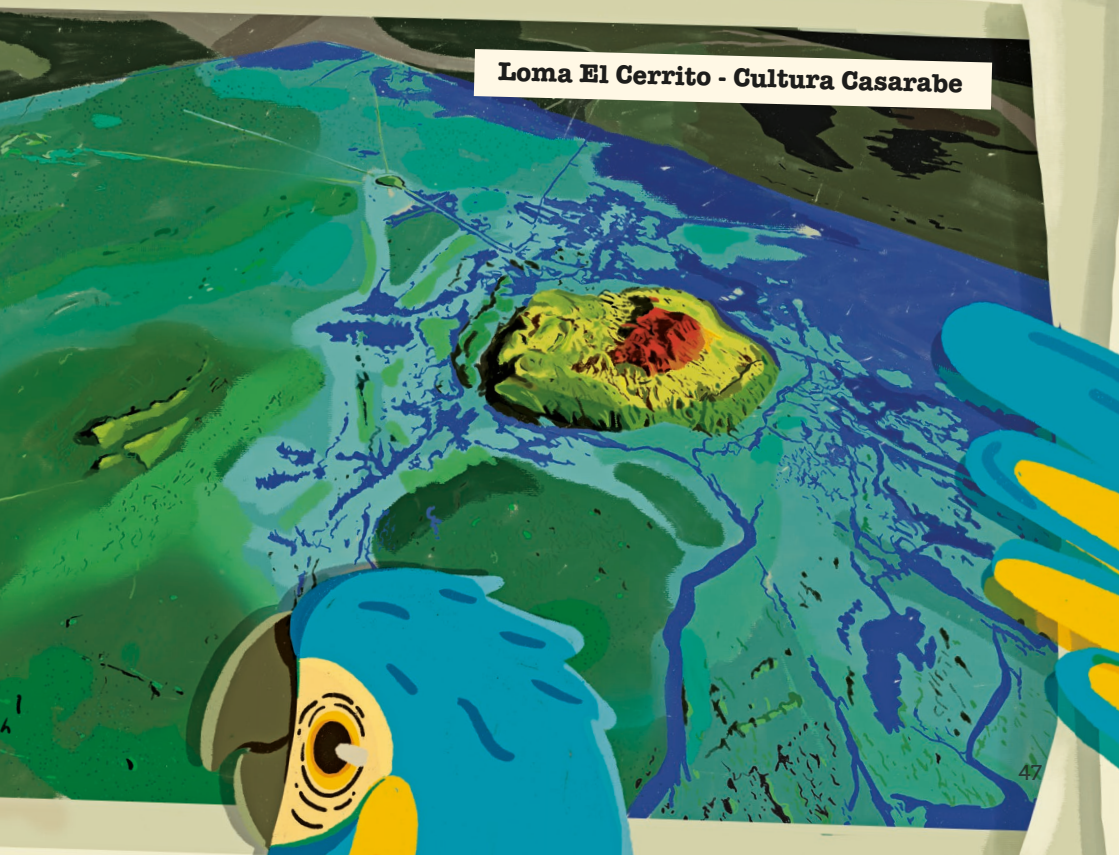
Ejemplo de perfil estratigráfico de Casarabe



Ahora coméntame, ¿qué se encontró en la Loma Salvatierra?

Es interesante lo que se halló en la Loma Salvatierra, tanto esta como la Loma Mendoza han sido exploradas por un proyecto boliviano-alemán. En Salvatierra se hallaron muchos entierros y esqueletos, decenas de ellos. En un entierro se encontró un personaje muy especial, el cual es posible que, por el ajuar con el que fue hallado, haya sido un importante líder, pues tenía ofrendas de cobre, como orejeras y otros objetos valiosos (luego hablaremos de él con más detalle). **Este entierro demuestra que existía una diferencia en las jerarquías sociales.** También se registró una plataforma central, plazas en U, canales, terrazas, pozas de agua y un terraplén poligonal que encierra todo el recinto, a manera de fortificación, cubriendo un área de 21 hectáreas.

Loma El Cerrito - Cultura Casarabe



¿Y en las lomas Landívar, Cotoca y El Cerrito?

¡Qué bueno que lo preguntes! Ambas lomas fueron mapeadas a detalle mediante el uso de la tecnología LiDAR y son sitios importantes dentro de lo que fue la cultura Casarabe.

Se cree que eran los principales centros de una red de asentamientos regionales conectados por calzadas rectas que se extienden por varios kilómetros. Existen hasta hoy en día grandes plataformas de unos 20 m x 25 m y con una altura de casi 2 metros, las cuales están situadas de tal manera que parece ser que el acceso a estos grandes asentamientos era restringido y controlado. Dos datos son muy curiosos en los descubrimientos que se hicieron en estas lomas. El primero es que la orientación de las construcciones halladas coincide con la que se observó en los múltiples entierros de la Loma Salvatierra. La segunda curiosidad es que la cantidad de tierra que se movió para realizar las terrazas y edificios de estos centros ceremoniales, tanto en la Loma Landívar como en la Loma Cotoca, es 10 veces superior a la cantidad de tierra que se movilizó para la construcción de Akapana, la mayor estructura de la cultura Tiwanaku en la zona del altiplano.

Asuru, ¿es en esta región que se desarrolla la cultura Casarabe? Por favor, cuéntanos un poco más sobre ella y sobre sus fases.

Cuando los arqueólogos encuentran cosas nuevas, les gusta clasificarlas para poder estudiarlas mejor. Es como cuando los niños humanos ordenan sus juguetes o libros en cajas diferentes. **Los arqueólogos encontraron muchas cosas antiguas en una región específica a la que llamaron Casarabe, por la presencia, actualmente, de un pueblo que se llama así y decidieron clasificarlas como una cultura única.** Por eso le pusieron el nombre de “cultura Casarabe”. Fue una forma de decir: “Todas estas cosas que encontramos aquí, en la región de Casarabe, pertenecen a la misma cultura”. Sin embargo, es importante recordar que no sabemos cómo se llamaban a sí mismos ni cómo se identificaban como grupo quienes construyeron estas obras. El nombre “Casarabe” es una etiqueta que le han puesto para facilitar su estudio.

Mis abuelos recuerdan que esta cultura existía ya por el año 500 d.C. y los estudios realizados por los arqueólogos lo confirman. Existen algunos datos interesantes sobre las lomas que quiero mencionarte. Se ha visto que por el tamaño y la importante arquitectura que se ha encontrado, es posible que la Loma Cotoca sea el centro ceremonial de la cultura Casarabe. La Loma Landívar es aún más grande, pero no tiene las estructuras piramidales de más de 20 metros de alto que sí tiene la Loma Cotoca.

Por otra parte, las lomas Mendoza y Salvatierra fueron excavadas por un proyecto boliviano – alemán, y gracias a estos trabajos se pudo armar una cronología específica que indica que existieron al menos cinco fases importantes durante ese tiempo. Para hablar de las fases es importante que recuerdes que **la fase uno es la más antigua** y que, por lo tanto, es la que se encontró más al fondo en las excavaciones, lo que indica su gran antigüedad.

Te voy a dar un resumen fase por fase de lo que se ha ido descubriendo. Es crucial mencionar que en estos sitios se han hallado principalmente fragmentos de cerámica y aunque es cierto que la piedra no es común en gran parte de esta región, hay zonas específicas, como las áreas del Precámbrico o del Cerrado, donde se hallan fuentes de rocas de considerable antigüedad. Sin embargo, estas piedras son diferentes de las que provienen de los Andes. Por eso, las pocas herramientas de piedra que se han hallado en los Llanos de Moxos son un verdadero misterio. ¿De dónde las trajeron? Lo más probable es que fueran intercambiadas con grupos de otras regiones, como las estribaciones andinas o la Chiquitanía, donde la piedra es más abundante. Presta mucha atención, porque te voy a contar bastante información.

• Fase 1 (500 - 600 d.C)

Las vasijas de esta época eran muy variadas. Podías encontrar ollas con cuellos cortos y rectos, y vasijas con tres soportes. Las decoraban con incisiones, creando diseños geométricos como líneas, puntos y triángulos que tenían color. Las vasijas abiertas a menudo tenían en su interior líneas y puntos hechos con pintura.



• **Fase 2 (600 - 800 d.C.)**

Las vasijas de esta época eran muy creativas y variaban mucho. Además de las tradicionales con cuellos cortos, empezaron a hacer otras con formas más redondas, como pelotas, llamadas a veces globulares. A muchas de estas vasijas redondas les añadían adornos hechos de arcilla, como si fueran pequeñas esculturas, esa técnica es conocida como apliqué. ¡Era como si estuvieran creando pequeñas obras de arte! Durante las fases 1 y 2, era común enterrar a las personas directamente en la tierra fuera de las urnas. En el caso de los niños, el cráneo se encontraba tapado por cuencos, como una especie de ofrenda. En los entierros de los adultos, se hallaron vasijas cerámicas globulares a manera de ollitas, que contenían ofrendas. La diferencia en la Fase 3, con los entierros de los niños, es que la cerámica ya no cubre su cabeza, sino que se encuentra a un lado y, una vez más, la cerámica es la que contiene la ofrenda.



CARLA JAIMES/UNI BONN



FERNANDO MIRANDA

Un descubrimiento muy interesante que no deja de sorprender, datado en el siglo VII, en lo que hoy se conoce como la Fase 2, fue la tumba de un hombre muy importante. Este señor, de entre 35 y 40 años, fue enterrado con unos adornos que dejaron a los arqueólogos boquiabiertos. Este personaje llevaba unas orejeras hechas con metal y caparazón de armadillo, pulseras de hueso pulido de tres hileras, cuentas de collar y hasta colmillos de jaguar. ¡Imaginate lo impresionante que debió ser encontrar esos colmillos! Todo indica que, por los elementos hallados, esta persona habría tenido una posición relevante en su comunidad.

¿Sabías que las piezas de metal que fueron encontradas en este entierro, forman ahora parte de la exposición "Alianzas de Metal" del Museo Nacional de Etnografía y Folklore (MUSEF) y que son visitados anualmente por turistas nacionales e internacionales?.

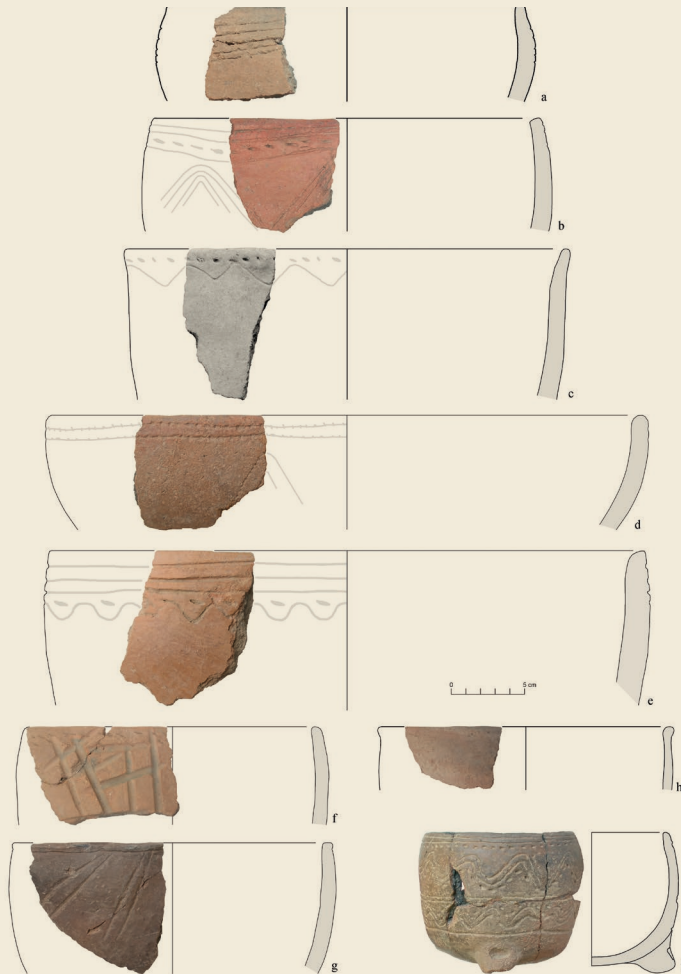
Hallazgos como estos nos demuestran que no todos los individuos ocupaban la misma posición en la sociedad.



HEIKO PRÜMERS/KAAC

Fase 3 (800 - 1.000 d.C.)

En esta fase, las decoraciones de la cerámica se vuelven más elaboradas. Las incisiones son más profundas y las bandas decorativas son más sobresalientes. Además, aparecen botellas y vasijas con una característica forma curvada en el cuerpo, llamada carena. Esta carena es una señal distintiva de esta etapa y nos ayuda a identificar las vasijas de este periodo.



CARLA JAIMES/UNI BONN



Fase 4 (1.000 - 1.200 d.C)

En esta etapa, la cerámica experimenta una notable evolución tecnológica. Aparecen innovadoras formas como las vasijas abiertas con borde invertido o hacia adentro, mientras que los cuencos carenados son más comunes. Los diseños son más variados con la introducción de colores blanco y negro, con efecto como negativo, creando contrastes más definidos. Las incisiones, ahora más delicadas y superficiales, revelan una técnica más refinada. La mayoría de las cerámicas pintadas fueron encontradas en contextos rituales.



CARLA JAIMES/UNI BONN

Fase 5 (1.200 - 1.400 d.C)

Los vasos y jarrones de esta época son diferentes. Tienen formas nuevas, como un cuello más redondeado. Las figuras son escalonadas, ya no rayan tanto la arcilla y tampoco usan esos dibujos negros sobre fondo claro. ¡Parece que les gustó experimentar con otras maneras de decorar!.

A partir de las fases 4 y 5 el modo de enterrar a los muertos cambió. Los adultos eran enterrados en posición extendida directamente al suelo, mientras que los niños y neonatos eran depositados en urnas funerarias.



¿Se sabe algo sobre la alimentación en estas épocas?

Sí, y es muy interesante, pues en esta zona el Río Grande depositó hace 6.000 años a.C. sedimentos ricos en nutrientes que fertilizaron la tierra. Gracias a esto, los habitantes de la cultura Casarabe pudieron cultivar y aprovechar de los recursos del bosque. El maíz, el zapallo, el maní, algunas frutas de palmas, la yuca, el camote, el frijol y el ají son las frutas y vegetales que más se consumieron durante estas fases, así como muchos caracoles de agua dulce, mejor conocidos como turos, y anguilas. En la **Fase 4** empieza a consumirse mucho más el pez conocido como blanquillo. Además, se ha visto que criaban pirañas (conocidas también como palometas), sardinas, anguilas, serepapas y otros, pues los peces eran muy importantes en su dieta. También eran parte de la dieta aves como el pato negro, piyo y buitre americano cabecirrojo, al que se conoce hoy como “peroqui”. Cazaban bastantes ciervos, ¡casi puedo asegurarte que eran su comida favorita! También eran cazadores hábiles para atrapar y consumir caimanes.



MARTON HARDY/WCS

Ají trompito



Ají teta de gato

MARTON HARDY/WCS



OMAR TORRICO/WCS

Yuca



Muy bien, querido Asuru. Tenías razón, ha sido mucha información, detengámonos un momento aquí para que yo pueda hacer un mapa mental de todo lo hallado sobre la cultura Casarabe.



Ocupó un amplio espacio rodeado por estructuras defensivas y conectado con otros sitios más pequeños expandiéndose alrededor de 4.500 km² al sureste de los Llanos de Moxos

Terrazas artificiales y estructuras defensivas

Contaba con terrazas artificiales de hasta 6 m de alto y tres estructuras defensivas concéntricas

Elementos arquitectónicos

Tenía montículos de plataforma, pirámides cónicas de más de 20 m de altura, plazas en U, calzadas y canales

La cultura Casarabe tuvo al menos cinco fases importantes durante su existencia entre el 500 y el 1.400 d.C.

FASES DE LA CULTURA CASARABE

Fase 1 (500-600 d.C.)

Las vasijas de esta época eran variadas, con cuellos cortos y rectos y tres soportes, decoradas con incisiones geométricas y pinturas de líneas y puntos en su interior

Características de la cerámica

Durante esta fase, los entierros eran directos y se encontraron ofrendas cerámicas en los entierros de adultos

Entierros

Fase 2 (600-800 d.C.)

Continuidad en la cerámica

Las vasijas de esta época eran creativas, con formas globulares y adornos de arcilla aplicados, pareciendo pequeñas obras de arte

Descubrimientos importantes

En esta fase se encontró el esqueleto de un personaje con un ajuar funerario que incluía accesorios de metal y huesos de animales

En esta fase, la cerámica se distingue por decoraciones elaboradas, incisiones profundas y formas curvas como la carena, además de cuencos profundos con borde hacia afuera, clave para identificar el periodo

Nuevas formas de cerámica

Fase 3 (800-1.000 d.C)

Nuevos diseños en la cerámica

La cerámica evoluciona con nuevas formas, contrastes en blanco y negro, incisiones delicadas y cerámica pintada en contextos rituales

Fase 4 (1.000-1.200 d.C)

Continuidad en las formas de cerámica

Los vasos y jarrones de esta época tienen formas más redondeadas y un estilo diferente, con menos rayados y sin los dibujos negros sobre fondo claro, destacándose diseños elaborados mediante dibujos de escalones

Fase 5 (1.200-1.400 d.C)

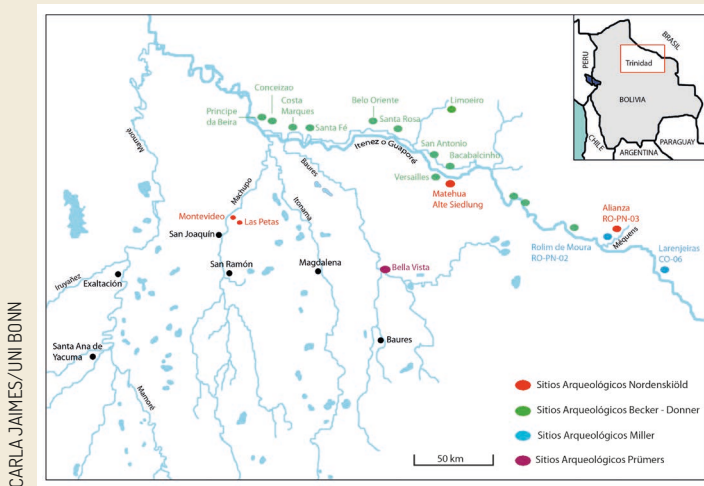
Entierros

En las fases 4 y 5, los adultos eran enterrados extendidos en el suelo, mientras que niños y neonatos se colocaban en urnas funerarias

Bien, continuemos, querido Asuru. ¿Qué te parece si ahora vamos a la zona noreste de Baures y el Iténez?

Aunque no la conozco de cerca, sé que esta es una de las zonas más estudiadas por los seres humanos y que ofrece un paisaje fascinante visto desde el aire. En términos generales, las culturas que habitaron estos lugares se caracterizaron por la construcción de zanjas, diques y trampas de pesca, que evidencian su ocupación hacia el año 300 d.C. Es una región que me muero por conocer, por todo lo que puede enseñarnos sobre la historia y el ingenio de quienes la poblaron.

Si bien es considerada un área cultural, es muy diversa ecológica y culturalmente, pues se encuentra entre el bosque y la sabana. Entre los sitios más investigados se cuentan Bella Vista, Versailles y Jasiaquiri, a los que se añaden otros tantos sitios arqueológicos conformados por zanjas y otras obras de tierra registradas en Baures. Estos se localizan en las cercanías del río San Martín, mientras que el sitio de Versailles en la ribera del río Iténez/Guaporé.



Maravilloso, ¿Qué características encontramos en esta zona?

En los sitios de Bella Vista y Jasiaquiri se ha detectado actividad humana a partir del 300 al 1.400 d.C., que los investigadores dividen en tres fases cronológicas: **fase Jasiaquiri (300 - 500 d.C.)**, **fase Equijebe (600 - 800 d.C.)** y **fase Irobi (1.200 - 1.400 d.C.)**. Del mismo modo, en el sitio de Versailles se encontraron tres fases ocupacionales: **fase Chocolatal (400 a.C. a 400 d.C.)**, **fase Versailles Temprano (900 - 1.200 d.C.)** y **fase Versailles Tardío (1.200 - 1.700 d.C.)** Estos sitios no poseen zanjas, pero se caracterizan por la presencia de tierras negras antrópicas.



¡Qué gran diversidad hay en nuestros Llanos de Moxos!
Vamos una por una nuevamente.

Fase 1 - Jasiaquiri (300 - 500 d.C.) La cerámica de Jasiaquiri es única, con vasijas grandes y gruesas decoradas con líneas talladas (llamadas también incisas). Estas decoraciones son especialmente visibles en el borde interior de las vasijas. Lo que hace a Jasiaquiri tan especial es que esta comunidad fue una de las primeras en establecerse en un lugar fijo y cultivar la tierra. Además, las cosas que se descubrieron aquí son muy parecidas a las encontradas en otros lugares al otro lado del río, lo que sugiere que estas comunidades estaban conectadas y vivían al mismo tiempo.



CARLA JAIMES/UNI BONN

Fase 2 - Equijebe (600 - 800 d.C.) Los antiguos decoraban sus vasijas de una manera muy original: ¡usaban sus dedos! Dejaban sus huellas en la arcilla. Esta técnica se la conoce como “decoración digitada”. Aunque también hacían líneas talladas estas eran más gruesas que en la cerámica de la Fase Irobi.

Fase 3 - Irobi (1.200 - 1.400 d.C.) Las vasijas de esta época son especiales, muchas tienen marcas en las bases pues las hicieron sobre cestas tejidas con hojas de palma o caña. Tienen también dibujos rayados muy finos, figuras de animales y espirales. Además, se hallaron unas vasijas pintadas en lugares donde enterraban a las personas, junto con pequeñas figuras de cerámica de unos 9 centímetros de alto.

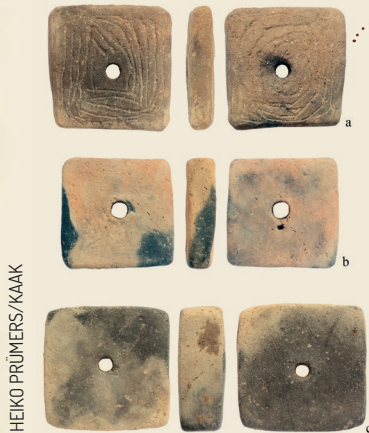


HEIKO PRÜMERS/KAACK

En el sitio Bella Vista, se encontraron extensas aldeas rodeadas por zanjas que encerraban hasta 200 hectáreas, con una profundidad de 2 a 5 m y un ancho de 4 a 10 m, que tenían la función de proteger estos espacios. En las aldeas existían otras zanjas circulares de 200 a 300 metros de diámetro. Algunos investigadores piensan que la variación de forma y tamaño de las zanjas es porque correspondían a distintos grupos indígenas, aunque el análisis cerámico indica que los sitios fueron ocupados al mismo tiempo y que quizá se relacionaron entre sí. En este sitio se hallaron también calzadas, canales y trampas de pescado.

Muy interesante Asuru, ¿se sabe algo sobre los entierros en este periodo?

Así es, en la **Fase Jasiaquiri (300 – 500 d.C.)** se encontraron personas enterradas boca arriba. Parte de las ofrendas con las que fueron enterrados incluyen vasijas enteras y torteras con decoraciones incisas. Estas torteras son instrumentos utilizados para hilar y son especiales por ser grandes, pesadas y cuadradas.



Torteras

HEIKO PRÜMERS/KAARK



Entierros Fase Jasiaquiri

Durante la **fase Irobi (1.200 – 1.400 d.C.)**, las personas tenían una forma especial de enterrar a sus muertos. Usaban vasijas grandes con el cuello cortado para poner dentro los cuerpos flexionados. Un entierro en especial, con una vasija bastante grande, se destaca porque se encontraron en él ofrendas de vasijas más pequeñas como escudillas o figurinas. Los pedazos que usaban para tapar las vasijas a veces eran fragmentos de una o más vasijas diferentes. Cerca de estos entierros, había muchos pozos de basura, con fragmentos cerámicos de gran tamaño.



Entierros Fase Irobi

Muy bien, paremos un momento para ordenar las ideas.

La provincia Iténez se encuentra en la región noreste de los Llanos de Moxos

Ubicación geográfica

Características principales

**REGIÓN DE
BAURES E ITÉNEZ**

Fases cronológicas

**CULTURAS DE LOS
LLANOS DE MOXOS**

Entierros

La fase Jasiaquiri se caracteriza por personas enterradas boca arriba

Las zanjias, diques y trampas de pescado son una característica distintiva de las regiones de Baures e Iténez

Diversidad en la zona

Baures e Iténez es un área cultural diversa debido a su ubicación entre el bosque y la sabana

Sitios más investigados

Bella Vista, Versailles y Jasiaquiri

Jasiaquiri (300-500 d.C.)

La cerámica de Jasiaquiri es grande, gruesa y decorada con líneas talladas, los hallazgos realizados en esta zona muestran relaciones con otros sitios arqueológicos al otro lado del Guaporé

Equibeje (600-800 d.C.)

En Equibeje, las vasijas se decoraban con marcas de dedos (“decoración digitada”) y líneas talladas más gruesas que en la fase Irobi

Irobi (1.200-1.500 d.C.)

La fase Irobi se caracteriza por marcas distintivas, ya que fueron hechas sobre cestas tejidas con hojas de palma y caña. Poseen también incisiones finas, figuras de animales y espirales

Ofrendas funerarias

Un entierro especial de la fase Irobi destaca porque se encontraron en él ofrendas de pequeñas escudillas o figurinas

Continuemos con este recorrido aéreo. ¿Qué tal si ahora vamos por el área centro norte de los Llanos de Moxos?

Me parece muy bien, querido Yagua, la región que escogiste está ubicada en la provincia Yacuma, cerca del río Iruyañez y los Lagos Tectónicos de Exaltación. Los sitios arqueológicos de esta región se caracterizan por estar asociados a gran variedad de campos elevados de cultivo, islas de bosque y, de manera muy especial, una edificación de piedra, lo cual es sumamente inusual en toda la región de Moxos. Además, algo sumamente interesante es que es posible que los primeros habitantes de esta región observaran la formación de los Lagos Tectónicos de Exaltación, los cuales se originaron hace aproximadamente 4.000 años a.C. debido a la interacción de fallas tectónicas, que son fracturas en la corteza terrestre, y procesos de inclinación o desplazamiento de grandes bloques de terreno conocidos como basculación.

¿Qué destaca en esta zona?

A 3 km de Iruyañez destaca el sitio llamado **El Cerro**, una isla de bosque rectangular de 1.5 km de largo x 900 m de ancho. Se cree que este fue un sitio de gran importancia para la región en su momento, entre 1.270 - 1.500 d.C.

En el sector noroeste de la isla se aprecia un afloramiento rocoso denominado “El Cerrito” de 40 m de alto, único en la región. Un afloramiento rocoso es una ventana geológica que permite a los arqueólogos estudiar la composición y la historia de las rocas de un área, lo cual es fundamental para comprender el entorno en el que vivieron las antiguas culturas. Para los arqueólogos que trabajan en los Llanos de Moxos, este tipo de hallazgos es algo realmente maravilloso. Los arqueólogos descubrieron los cimientos de dos estructuras enormes. Una de ellas tenía una entrada por el lado noreste. Las paredes de estas construcciones eran muy resistentes, hechas con muros de 7 x 7 m de doble hilera. Otro descubrimiento muy importante, junto al cerro, es una extensa zona agrícola de más de 140 metros de largo, con plataformas y campos de cultivo en distintas direcciones. **¿Sabes cómo se ve eso desde el cielo? ¡Es alucinante!**



OMAR TORRICO/WCS

¿Eso quiere decir que sí existió actividad humana en esa zona?

Claro que sí, en este sitio existió actividad humana hace más de 3.000 años y se tienen las siguientes dataciones: **San Francisco (1.200 - 200 a.C.)**, **San Juan (400 - 650 (700) d.C.)**, **La Estancia I (700 - 1.000 d.C.)** y **La Estancia II (1.000 - 1.200 d.C.)**.

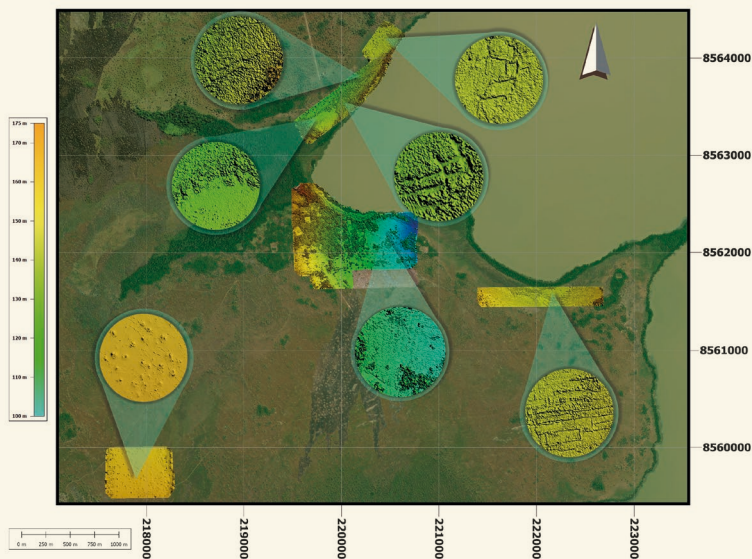
He escuchado hablar sobre importantes hallazgos cerca del Lago Ginebra, ¿tienes alguna información sobre ello?

¡Claro que sí! En la comunidad de Jasschaja se excavó un área de 4x4 metros donde se hallaron restos de actividad humana, como carbón, zonas de quema, huecos de postes y casi 900 fragmentos de cerámica: cuencos, cazuelas, ollas y platos que según los fechados radiocarbónicos datan de entre 1.300 y 1.400 d.C. Esta cerámica se caracteriza por sus vasijas poco comunes: **tiene los bordes curvados hacia arriba (evertidos)**, como si fueran **pequeños sombreros**. La decoración consiste en líneas paralelas e irregulares pintadas sobre la superficie.



El sitio Jasschaja, ubicado en los alrededores del lago Ginebra, es uno de los lugares más importantes. Mediante un análisis, se demostró que hubo ocupaciones y actividad humana intensa en esa región. Existen varios tipos de obras:

- 1) **Estructuras de tierra** de hasta 150 m de largo por 20 m de ancho, dispuestas en dirección de este a oeste, al borde del lago Ginebra.
- 2) **Plataformas elevadas de cultivo** con longitudes de hasta 90 m y 6 m de ancho en promedio.
- 3) **Plataformas casi cuadrangulares** de 54 m x 48 m rodeadas por zanjas de hasta 6 m de ancho y 80 cm de profundidad.
- 4) **Plataformas rectangulares** de hasta 47 m de longitud por 10 m de ancho y 75 cm de alto.
- 5) **Pequeños campos elevados de cultivo** cerca de la zona inundable del lago.
- 6) **Áreas encerradas por terraplenes** de un promedio de 3 m de ancho y 60 cm de alto. Además, se documentaron montículos de hasta 20 m de diámetro y de 60 cm de alto, dispuestos casi de norte a sur, que podrían haber sido montículos agrícolas.

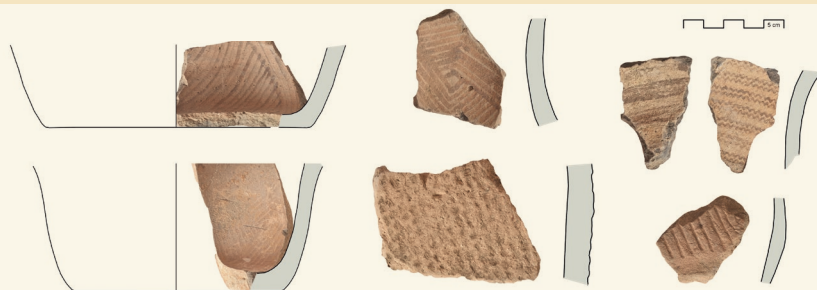


VISTA AÉREA DE SITIOS ARQUEOLÓGICOS EN EL LAGO GINEBRA
RENAN TORRICO / UNI BONN

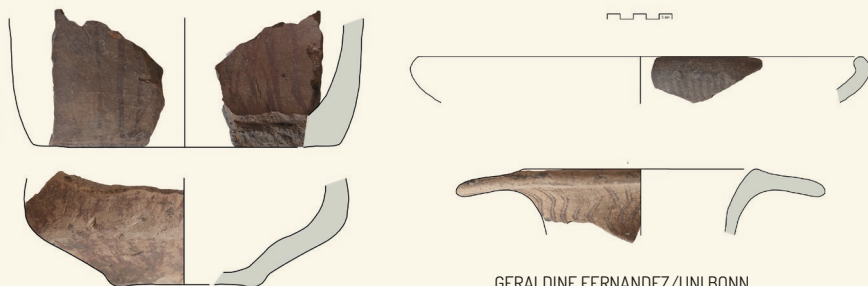
Asuru, durante mis paseos me he encontrado con el inmenso y maravilloso lago Rogaguado. Me han dicho, además, que es uno de los más grandes de toda Bolivia. ¿Sabes qué hallaron en sus cercanías?

Claro que sí, este lago es muy importante por sus dimensiones y por todas las investigaciones que apenas empiezan en los sitios de Paquío y Coquinal. En toda esta área existen diversidad de obras de tierra, como zanjas circulares concéntricas, estructuras cuadrangulares, montículos de conchas bivalvas, campos elevados de cultivo y sistemas de zanjas asociados a sitios domésticos y agrícolas. Pero veámoslas en detalle:

- **Complejo Paquío (1.000 - 1.200 d.C.):** Lo más llamativo de este lugar son sus formas geométricas. Había plataformas planas, círculos perfectos de hasta 140 metros de diámetro y 40 centímetros de profundidad, y círculos más pequeños dentro de estos. Además, había cuadrados que se cruzaban con otros más grandes, formando ángulos rectos. Este sitio se caracteriza por la presencia de zanjas que cubren un área de 20 hectáreas, concentración de plataformas elevadas de cultivo y pequeños montículos de un metro de altura en los cuales se halló mucho material arqueológico y conchas bivalvas (como las que tienen las almejas o las ostras, una especie de cajita con tapa doble). Material similar a este conjunto fue registrado al oeste de los Llanos de Moxos a orillas del río Biata.



GERALDINE FERNANDEZ/UNI BONN



GERALDINE FERNANDEZ/UNI BONN

Hagamos una pausa para que ordene mis ideas en un mapa mental.

En esta existe evidencia de ocupaciones y actividad humana intensa entre los años 1.300 a 1.400 d.C. Lo más destacable son los cientos de plataformas elevadas de cultivo, dedicadas al uso intensivo y formando un paisaje agrícola impresionante

Hallazgos en el lago Ginebra

Región de Yacuma

**RECORRIDO ÁEREO
POR EL ÁREA
CENTRO NORTE**

Hallazgos en el lago Rogaguado

En la zona cercana al lago Rogaguado se han encontrado diversos asentamientos, como Coquinal y Paquíno, con zanjas circulares y plataformas elevadas de cultivo

El Cerro

El Cerro de una isla de bosque rectangular de 1.5 x 900 m, de gran importancia entre los años 1.270 - 1.500 d.C.

Lagos Tectónicos de Exaltación

Ubicados en la provincia Yacuma cerca del río Iruyañez, destaca por sus sitios arqueológicos con campos de cultivo, islas de bosque y una rara edificación de piedra

Los primeros habitantes de la región pudieron haber observado la formación de los Lagos Tectónicos de Exaltación, que se crearon por una combinación de fallas tectónicas y procesos de basculación

Actividad humana en la región

Diversidad de asentamientos

En este sitio existió actividad humana desde 2.000 años a.C.

Asuru, acabamos de ver el área centro norte. ¿Qué sucede con el área centro sur de los Llanos de Moxos?

Lo primero que sucede es que te encontrarás en San Ignacio de Moxos, donde los campos elevados de cultivo, como los camellones asociados a canales, han sido investigados durante muchos años. **Los camellones son obras de tierra gigantes dedicadas a las labores agrícolas, con una dimensión de 2 a 4 m de ancho, 2 m de alto y más de 100 m de largo.** Este tipo de campos elevados de cultivo son específicos de la región de San Ignacio.



CARLA JAIMES/UNI BONN

¿Qué hallazgos hubo en esa zona?

Se cree que estos campos de cultivo fueron elaborados el año 400 d.C. Mientras que en los campos elevados de la estancia Moxitania, se halló evidencia de ocupaciones de entre los años 900 - 1.200 d.C. Restos materiales muy similares se localizaron después en la estancia Abularach. Se han realizado muchísimos registros en San Ignacio de Moxos, pero aún se está investigando más sobre esta zona que parece tener mucha información lista para ser descubierta.



HEIKO PRÜMERS/KAAC

Finalmente, hablemos del área oeste de los Llanos de Moxos.

Al oeste de Moxos se ha explorado poco y si bien se tiene conocimiento de algunos sitios como: Chañes Jinak en la comunidad Asunción de Quiquibey (1.000 d.C.) y algunos otros cerca del río Yacuma y el lago Las Marcornadas. Por tanto, aún existe mucho por investigar.

Muchas gracias, querido Asuru. Realmente hicimos un vuelo impresionante por todo Llanos de Moxos, ¿hay algo que quieras agregar?

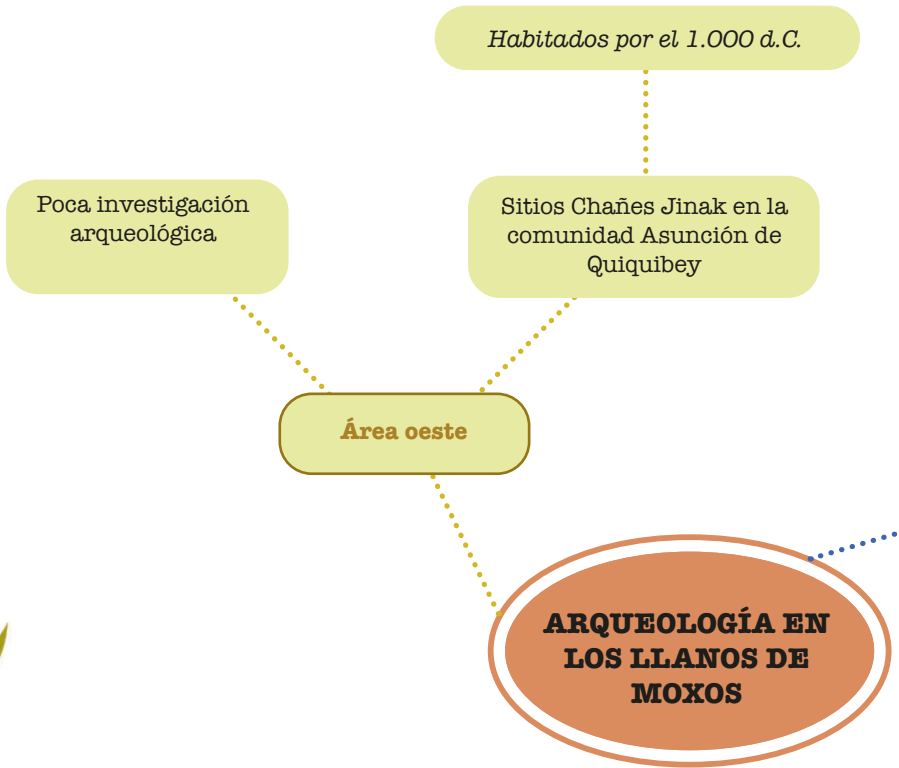
Querido Yagua, todo lo que te he contado lo hemos visto mi familia y yo desde el cielo, y también hemos escuchado a los investigadores para asegurarnos de que la información sea correcta. Los Llanos de Moxos son un lugar maravilloso e inmenso, lleno de misterios e historias por descubrir. Algo que tengo muy claro es que, en esta región, no existió una única cultura hidráulica, como a veces mencionan los humanos. En realidad, hubo una gran diversidad cultural, y cada cultura modificó el paisaje a su manera para resolver sus propios problemas, ya fuera el drenaje, la falta o exceso de agua, u otras necesidades.

Hasta hoy en día, esta región es inmensamente diversa, en fauna, en flora, en paisaje y todos estos importantes hallazgos de la arqueología nos demuestran que también es diversa en culturas.



OMAR TORRICO/WCS

El último mapa mental que hago con toda esta valiosa información.



Área centro sur

San Ignacio de Moxos

Los campos de cultivo fueron elaborados a partir del año 400 d.C.

Parece ser que esta zona tiene mucha información, por lo que se la sigue investigando

Estancia Moxitania

Se encontró evidencia en la estancia Moxitania que hace pensar que hubo ocupaciones entre el año 900 y 1.200 d.C.

Un pariente no tan lejano.

Tenía apenas unas semanas de nacido cuando me encontré por primera vez con un humano. La manera en la que caminaba me llamó poderosamente la atención. Usaba solamente sus patas traseras y en las de adelante, podía llevar frutas, como cacao, plátanos y muchas otras cosas. Él también notó mi presencia y aunque al principio me miró con miedo, algo en su mirada se me hizo familiar.



Durante algunos días me dediqué a observarlo, no solo a él, sino también a sus cachorros. Los observaba desde la distancia agazapado sobre un árbol, curioso de cómo esa manada era tan distinta a la mía, pero a la vez tan similar a alguna que conocía, aunque en aquel momento, no podía recordar bien a quiénes se parecían.

Un día sucedió algo nuevo cerca del hogar del humano. De repente llegaron muchos otros individuos desconocidos, se saludaron y se sentaron juntos. La reunión era importante, la comunidad de mi humano debía tomar decisiones serias sobre varios temas y estaban ahí reunidos para hacerlo juntos. Hablaron durante mucho tiempo, discutieron y dieron sus opiniones, pues todos los humanos tomaban decisiones en conjunto. Yo estaba distraído, pero uno de los temas que tocaron fue sobre los sitios arqueológicos de los Llanos de Moxos.

—Hay que preservarlos. Dijo uno.

—Son parte de nuestra historia, se apoyaron el uno al otro.

—Tenemos que ser nosotros los que preservemos este legado. Afirmó finalmente otro, mientras todos lo aplaudían entusiasmados.

La reunión terminó con todos, despidiéndose de la misma forma en la que habían llegado. No lo sabía en aquel momento, pero yo había sido un tema en aquel encuentro comunitario. “Un jaguar anda rondado el pueblo”, había mencionado un anciano y mi humano se ofreció a dar una solución. Fue así como un día, mientras descansaba plácido sobre el árbol que había escogido para observar a los humanos, sentí como una manito suave me tocaba la punta de la cola. Me levanté más asustado que enojado para ver de frente a mi humano que cargaba a su cachorro en sus brazos. Ese bebé me había descubierto hace ya bastante tiempo, y era también él quien me había tocado.

Mi humano tomó a su cachorro y retrocedió temeroso, mirándome fijamente a los ojos

—Lo siento, me dijo, —pero un ser tan bello como vos debe ser libre y andar lejos de nosotros los humanos. Por favor, vuelve con los tuyos y cuidate mucho en el camino, amigo.

Lo vi irse caminando lento y, aunque dudé en seguirlo, supe que lo que decía era lo mejor para ambos... Me adentré nuevamente en la verde inmensidad que rodea los Llanos de Moxos, cuando unos ojos parecidos a los de mi humano me miraron desde un árbol.

—Volviste, Yagua, me dijo Luca, mi amigo, el mono rojo lucachi, colgando desde su rama de árbol. Un mono simpático que desde siempre había estado hablando sobre cómo podríamos conservar los Llanos de Moxos.

—Sabía que había visto esos ojos en otro lado, le respondí, mientras hacía el ademán de abrazarlo.

—Ven, quiero contarte lo que he escuchado hablar a los humanos, tus parientes no tan lejanos...



CHRISTIAN GUTIÉRREZ / WCS



LUCA



CAP.4

LA GRAN ASAMBLEA

Un futuro
protegido y
conservado es
posible entre todos



La gran asamblea general de los animales de los Llanos de Moxos

Luca viene de una familia de monos muy especiales, los llamados monos lucachi, una especie endémica de los Llanos de Moxos que actualmente se encuentra en peligro crítico. Él es un experto en convocar reuniones donde los animales tomamos decisiones, y esta vez, con su ayuda, logramos reunir a un grupo representativo de amigos del bosque y los ríos.



ROB WALLACE / WCS

En el claro iluminado por el sol, se encontraban todos atentos: el **borochi**, el perro del monte con su mirada vigilante; la **tataruga**, sabia y longeva guardiana de los ríos; el **chancho de tropa**, fuerte y conocedor de cada rincón del territorio; el **avioncito**, diminuto y veloz, con un entusiasmo contagioso; y mis queridos amigos, Inia, la **bufe rosa**, siempre serena desde el agua, y Asuru, la majestuosa **paraba barba azul** que todo lo observa desde las alturas. También estaba el **pacú**, el generoso dispersor de semillas, y la **londra**, la nutria gigante con su energía incansable. Todos habían respondido al llamado, conscientes de la importancia de proteger nuestra amada tierra: los Llanos de Moxos.

La asamblea especial estaba a punto de comenzar.

Borochi



ALDO ECHEVERRÍA / WCS

OMAR TORRICO / WCS

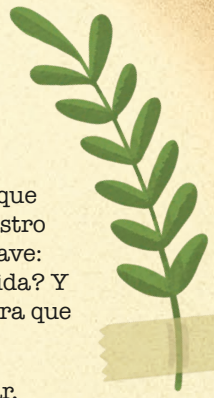
Tataruga



Avioncito



ROB WALLACE / WCS



Luca subió a una rama baja y comenzó a hablar:

—Mis queridos amigos, hoy nos reunimos para discutir un asunto que nos atañe a todos: la protección de nuestros Llanos de Moxos. Nuestro amigo Yagua, con toda su sabiduría, ha planteado una pregunta clave: ¿qué podemos hacer para cuidar este espacio lleno de historia y vida? Y para responderla, he invitado a todos los habitantes del bosque para que compartan sus ideas y opiniones.

Asentí ante sus palabras con seriedad y me puse de pie para hablar, mirando a cada uno de mis amigos:

—Gracias, Luca. Este lugar es nuestra casa, y la historia de los Llanos de Moxos es también nuestra historia. He escuchado a los humanos hablar sobre cómo proteger este lugar, su hogar, nuestro hogar, y quiero saber lo que ustedes piensan. Los humanos hablan de crear una ley para proteger estos tesoros arqueológicos, pero ¿cómo podemos asegurarnos de que sea efectiva? Los buscadores de tesoros son una amenaza constante.

El borocho, con su voz grave, fue el primero en hablar.

—He seguido las huellas de los humanos por estos parajes. Ellos han hablado de crear una ley que proteja estos tesoros arqueológicos. Pero, como todos sabemos, las leyes son palabras. Lo que importa es que se cumplan.

CHRISTIAN GUTIERREZ / WCS

Chancho de tropa



Londra



OMAR TORRICO / WCS

Pacú



ALDO ECHEVERRÍA / WCS

Además, ¿cómo protegeremos los sitios arqueológicos de los buscadores de tesoros?”.

Luca comentó al respecto:

—Los humanos han hablado de establecer sanciones más severas para quienes dañen el patrimonio. Nosotros podríamos ayudar a vigilar estos lugares y alertar a los humanos si vemos algo sospechoso.

—¡Así es! —interrumpió la tataruga—. Y para que las leyes funcionen, debe haber educación. Si los humanos no entienden la importancia de estos lugares, ¡nada cambiará!

El chanco de tropa, con su voz fuerte y ronca, se sumó a la discusión:

—No solo educación, ¡también vigilancia! Nosotros, los chanchos, conocemos cada rincón de esta tierra. Podemos ayudar a los humanos a identificar y proteger los sitios más importantes.

El avioncito declaró con entusiasmo:

—¡Y también difusión! Los humanos adoran las historias. Si les mostramos la belleza y el misterio de los Llanos de Moxos, ¡se enamorarán de este lugar y querrán cuidarlo! Es muy importante que se conozcan leyes que ya existen como las disposiciones de la Constitución Política del Estado, Ley de Autonomías y Descentralización “Andrés Ibáñez”, Ley de Patrimonio Cultural Boliviano y las leyes departamentales del Beni para protección, conservación y promoción del patrimonio cultural arqueológico.

Asuru, que observaba desde una rama alta, inclinó la cabeza y habló con una voz serena:

—Estoy de acuerdo. Pero no olvidemos a los pueblos indígenas. Ellos han vivido aquí desde siempre y conocen el valor de esta tierra mejor que nadie. Su participación debe ser clave.

Desde el agua cercana, Inia, la bufeo rosa, sacó su cabeza y habló con su característica calma:

—Los ríos también guardan secretos de los antiguos. Los humanos deben incluirnos en sus planes, no solo para proteger lo que ya conocen, sino para descubrir lo que aún permanece oculto.

El pacú secundó lo dicho por Inia, dando aplausos fuertes con sus aletas

—¡Así es! Nosotros los pacús somos verdaderos guardianes de la biodiversidad, dispersamos semillas por la selva inundada, regenerando bosques y asegurando la vida de muchas especies en los Llanos de Moxos,

pero pocos lo saben y nos pescan indiscriminadamente.

Por último, la londra agitó sus bigotes con energía y comentó:

—Y cuando todo esté listo, debemos asegurarnos de que la ley contemple sanciones reales para aquellos que dañen el patrimonio arqueológico y natural. Si no hay consecuencias, ¿de qué sirve todo esto?

Escuché cada intervención con atención. Finalmente, me levanté y rugí con fuerza, imponiendo silencio.

—Todos ustedes han hablado con sabiduría y pasión. Esta asamblea demuestra que esta maravillosa región no solo es nuestra casa, sino también un legado que debemos proteger juntos. Luca, haremos llegar estas ideas a los humanos, ya veremos una forma novedosa. ¡Que esta asamblea sea el inicio de una gran colaboración entre nosotros y ellos!

El claro se llenó de sonidos de aprobación de todos los animales presentes. Contento pensé para mis adentros, mi misión no ha terminado, este solo es el comienzo.





Un pasado que apenas comienza.

Sinceramente, no sé decir bien cuándo inicio todo, si fue el momento en que vi a los primeros detectives del tiempo excavando, el día que conocí lo que es un dron o posiblemente cuando vi cómo mis hermosos Llanos de Moxos empezaron a cambiar de un modo acelerado, depredador, triste y evidentemente sin nada de corazón... Sí, ese día marcó un antes y un después...

Los Llanos de Moxos han sido el hogar de mis ancestros y de muchas otras especies que tenemos el gusto de recorrer sus bosques, nadar en sus ríos y disfrutar su paisaje magnífico, pero todo esto no nació de un momento al otro, sino que se fue construyendo con el tiempo. Todos colaboramos, tus ancestros y los míos, los abuelos de Inia, la familia de Asuru, los primos más viejos de Luca e incluso los más pequeños insectos, para que hoy, los Llanos de Moxos sea este lugar tan hermoso y diverso, con un paisaje biocultural único en el mundo. Por todo eso, no puedo ver que lo destruyan o no lo valoren en absoluto.

Como ya te conté, inicié este diario con el fin de conocer más sobre el pasado de los Llanos de Moxos, con la idea de que, conociendo lo que fuimos, podamos apreciar lo que hoy tenemos en frente y preservarlo para que lo valore y lo respete mucha más gente. Mi viaje inició solo y en el camino me fui encontrando con amigos que me enseñaron mucho más sobre mi lugar querido.

Inia, la bufeo rosado, nos sumergió en la profunda historia de Moxos, su habilidad para nadar en los cauces de los ríos y la historia nos llevó a conocer los primeros momentos en los que los humanos decidieron asentarse y ser parte de este paisaje. Con Asuru, volamos por encima de estos paisajes, observando desde el aire distintos hallazgos, varios periodos y momentos, comprendiendo que la diversidad de ocupaciones que existieron son la esencia misma de estas tierras. Finalmente, la asamblea de los animales de Moxos propuso algunas acciones que podrían ser claves para cuidar a nuestros queridos Llanos de Moxos.

Ha sido un viaje intenso, en el que he descubierto, sobre todo, que sé muy poco, pero tengo en la mente algunos temas que atesoro.



Los Llanos de Moxos somos todos. Un paisaje biocultural complejo y diverso, formado en el tiempo por nosotros los jaguares, así como otros animales, plantas, peces, insectos y, por supuesto, humanos como vos. Todos juntos y no revueltos, pero sí contentos.

Este lugar no fue ocupado solo por una cultura, sino por muchas a través del tiempo. Sus cerámicas, sus entierros, sus formas de cultivar la tierra, manejar el agua o defender sus terrenos, pueden observarse en varios de los descubrimientos. Contemplando su cerámica, su arquitectura monumental o sus entierros, podemos darnos cuenta de que esta diversidad ha marcado el espacio entero y ha dejado un legado espléndido.

Pero, debo confesar que toda esta aventura me ha dejado inquieto, pues ahora siento que todo lo que conocemos es apenas la punta de un árbol de castaña, que existen aún secretos que esperan ser descubiertos y estoy ansioso por acompañar a cada ser que decida unirse en este camino de descubrimiento.

Lo sé, soy solo un jaguar, un jaguar que se cree un detective del tiempo, un jaguar que sueña con recuperar los conocimientos de otros tiempos, un jaguar que sueña con un futuro mejor y no uno incierto, pues al final, no puedes culparme por ser tan risueño, porque te apuesto que si te subes a una canoa y navegas esos ríos, o si vuelas por encima de esos campos, pensarás que estás en un sueño y no, amigo mío, no estás soñando, estás viendo el lugar más increíble del mundo, mi hogar, mis Llanos de Moxos.



GLOSARIO DE TÉRMINOS PARA RECORDAR

1. Agrosilvicultura / Agroforestería: Sistema de uso de la tierra que combina la agricultura con árboles, como el cacao y varias palmeras, para maximizar los recursos naturales.

2. Aluvial: Procesos vinculados a los ríos. Los depósitos aluviales suelen ubicarse en quebradas y superficies topográficas amplias.

3. Camellones: Campos elevados de cultivo, altos y con canales profundos perfectos para evitar inundaciones.

4. Carbono 14 (C-14): Isótopo radiactivo de carbono que se usa para saber cuántos años tienen cosas antiguas hechas de material orgánico, como huesos o madera. Esto se hace midiendo cuánto queda de este carbono en una muestra.

5. Carena: Forma curva en el cuerpo de algunas vasijas de cerámica, característica de la Fase 3 de la cultura Casarabe.

6. Cosmovisión: La concepción que un grupo social tiene de su cosmos, es decir, de su entorno natural y social inmediato.

7. Cuenca: Territorio cuyas aguas fluyen hacia un mismo río, lago o mar.

8. Decoración digitada: Técnica de decoración cerámica que consiste en dejar marcas con los dedos (huellas) en la arcilla, característica de la fase Equibeje en la región de Baures e Iténez.

9. Diques: Estructuras construidas para contener el agua. Pueden ser perpendiculares o paralelas al curso del agua y estar hechas de diversos materiales.

10. Endémico: Especie que solo se encuentra en un lugar geográfico específico.

11. Entierro directo: Es cuando el cuerpo se coloca solo en la tierra, sin envolverlo en telas, meterlo dentro de una gran vasija o un ataúd (como en los tiempos actuales).

12. Entierro indirecto: Es cuando los restos no se colocan directamente en la tierra, sino dentro de una urna, tumba o alguna estructura especial hecha para contenerlos.

13. Gasterópodos: Clase de animales invertebrados, pertenecientes a la familia de los moluscos, entre ellos se incluyen los caracoles y las babosas.

14. Holoceno: Época geológica que comenzó hace unos 10.000 años.

15. Humedales: Zonas donde el agua es el principal factor controlador del medio ambiente, tanto en la vida vegetal y animal asociada a él. Incluye lagos, lagunas, ríos, bajíos, yomomos y curichis.

16. Incisiones: Técnica de decoración cerámica que consiste en grabar diseños en la arcilla. Este proceso puede realizarse antes de la cocción de la pieza o después.

17. Islas de bosques: Son áreas elevadas, naturales o artificiales, que se destacan en el paisaje llano y pantanoso. Algunas se formaron de manera natural, a partir de los termiteros, mientras que otras fueron construidas acumulando restos como conchas y huesos. Son importantes para entender los primeros asentamientos humanos en los Llanos de Moxos.

18. LiDAR (Light Detection and Ranging / Láser Imaging Detection and Ranging): Tecnología que utiliza láser para escanear y mapear con precisión el terreno, incluso a través de la vegetación densa.

19. Loma: Nombre coloquial para las elevaciones de tierra en los Llanos de Moxos, a veces usado como sinónimo de montículo.

20. Montículo: Término técnico utilizado en arqueología para referirse a elevaciones artificiales de tierra construidas por humanos. Sinónimo de loma.

21. Perfil estratigráfico: En arqueología este término se entiende como una secuencia de capas de sedimentos y suelos donde se encuentran materiales culturales, polen, cerámica, y otras pruebas de vida. Por lo general, lo más antiguo se encuentra abajo y lo más reciente arriba.

22. Placas tectónicas: Son grandes pedazos de la capa externa de la Tierra que se mueven. Este movimiento puede causar cambios en la superficie, como la formación de montañas, valles y terremotos.

23. Sabana: Llanura muy extensa, con escasa vegetación arbórea y abundantes plantas herbáceas.

24. Sedimentos aluviales: Materiales arrastrados por los ríos que se depositan en otros lugares, formando elevaciones naturales o enriqueciendo el suelo con nutrientes.

25. Sedentarización: Proceso por el cual un grupo humano se establece en un lugar fijo y lo toma como su hogar.

26. Sitio arqueológico: Es un lugar donde se encuentran restos del pasado, como construcciones, herramientas, huesos o cerámicas, que ayudan a conocer cómo vivían las personas de otras épocas.

27. Terraplenes: Estructuras utilizadas para alisar el terreno o para construir plataformas horizontales, como vías o diques.

28. Tierra Negra Antrópica / Amazon Dark Earth / Terra Preta: Tipo de suelo oscuro y muy fértil, formado por actividad humana, que contiene material vegetal carbonizado y otros componentes como calcio, fósforo y potasio. Es un indicador de asentamientos humanos antiguos.

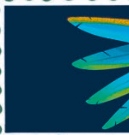
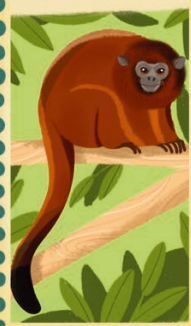
29. Tierra Marrón Amazónica/ Amazon Brown Earth: Tipo de suelo encontrado en los Llanos de Moxos, menos fértil que la tierra negra antrópica, pero mejor que el suelo original.

30. Tortera: Instrumento para hilar, generalmente algodón, también conocido como huso de una rueca.

31. Tueros: Nombre local para los caracoles de agua dulce, que eran consumidos por los habitantes de la región.

32. Urnas funerarias: Vasijas de cerámica utilizadas para depositar los cuerpos de los difuntos, especialmente niños y neonatos. En las fases 4 y 5 de la cultura Casarabe.

33. Zanjas: Excavaciones largas y estrechas hechas en la tierra, utilizadas para diversos fines, como drenaje, defensa o para trampas de peces.





LLANOS DE MOXOS

BOLIVIA

BOLIVIA

